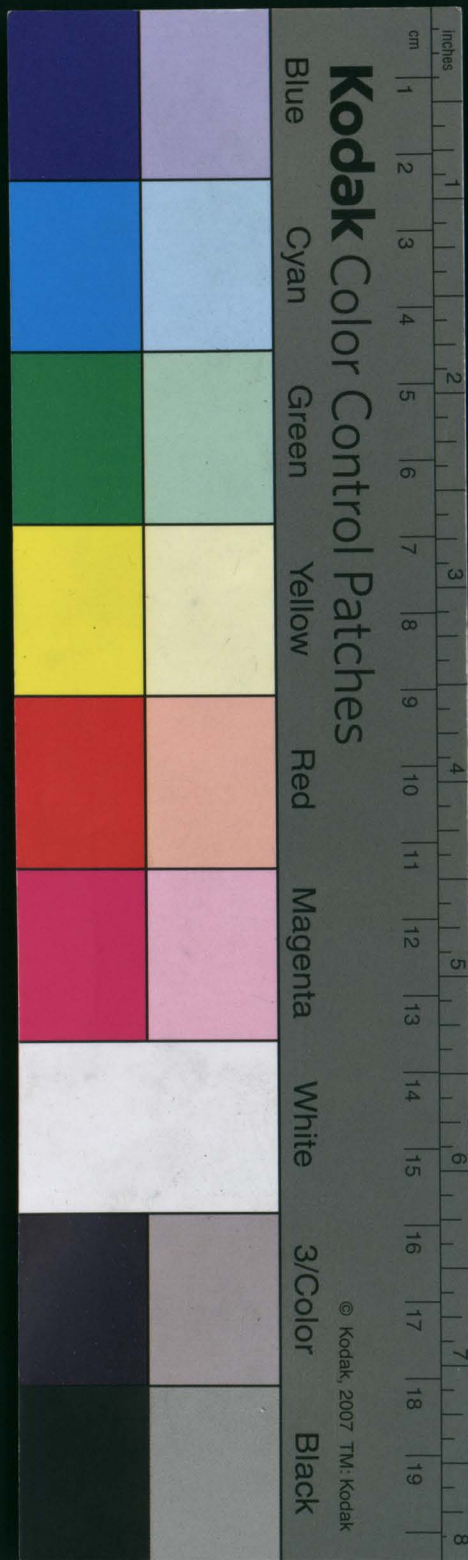


The form of the earth
(פירוש תולדות) astronomical book
by Abraham bar Chiya,
followed by the book of
the wings, astronomy by
Immanuel ben Jacob.

XIV^u out.

All one book
The subject has to make an almanac

Immanuel ben Jacob
[Signature]



[Faint, mostly illegible handwritten text, possibly in Hebrew or Arabic script, with some dark ink blotches.]

*a Treatise on the Earth Sun
Moon & Stars
at the end some Astronomical Tables
by Abraham ben K...a*



12 Taylor

כאס סגרי יהושע

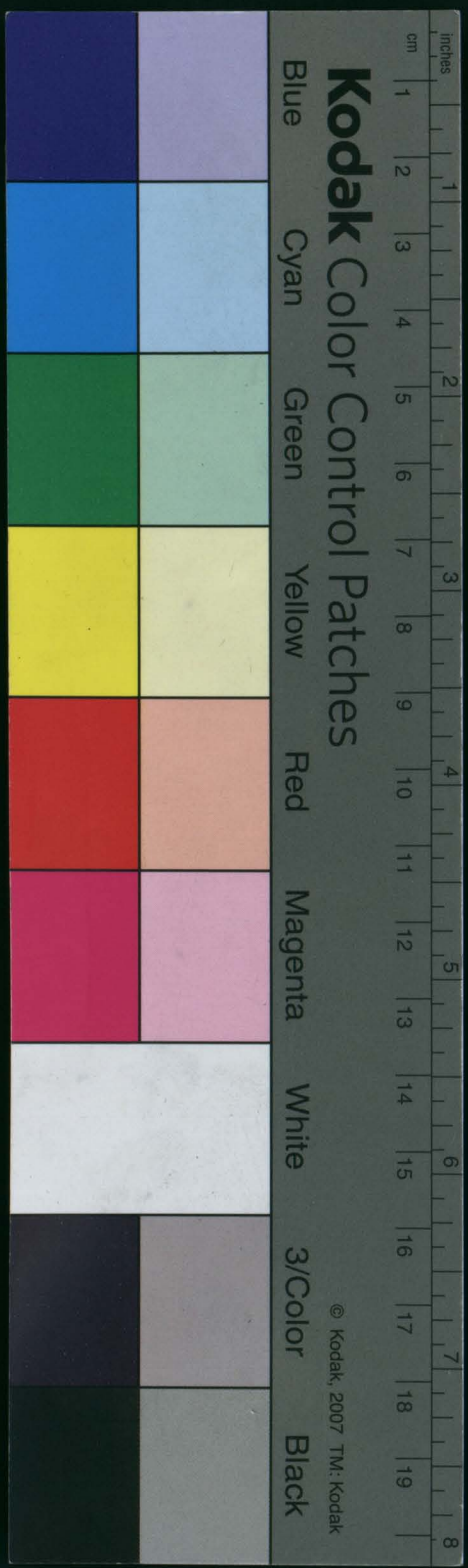
ספר צוהת הארץ והבנת כחורי הקרקע וסוד נחל

כומביהם

אמר

אברהם בר חיצי הסטרי טרן יד לאי עתה חל הגלות האבד
 מינרלז ארץ חנה והתפארה העולם העליון הארץ
 סמך טעון אהר טען טעון הארצה והעולם רכס טען ארצה הם נכבד
 סמכים אה חוג הארץ מהרואים מההקרים הערה טען טען טען טען
 כבנרז ונורר והראה טען טען טען טען טען טען טען טען טען טען
 טען זה אמר דוד מלך ישראל יד ארבעה לה אדיר טען טען הארץ ונלמ
 ורצה ארץ חמשה ארבעה טען טען ארצה טען טען ארצה טען טען
 טען טען טען טען טען טען טען טען טען טען טען טען טען טען
 המקום טען טען טען טען טען טען טען טען טען טען טען טען טען
 וישראל הוון אהר ככל השמים והבירה חנה טען טען טען טען
 ויברר טען טען טען טען טען טען טען טען טען טען טען טען טען
 כהרמנות הסמכים וחכמה הטענה יראה נכונה כנראה טען טען טען
 ועלן אה דוד טען טען טען טען טען טען טען טען טען טען טען טען
 יד טען טען טען טען טען טען טען טען טען טען טען טען טען טען
 חמשה ידן יהיה מחוק כדור חסב טען טען טען טען טען טען טען
 יהיה טען טען טען טען טען טען טען טען טען טען טען טען טען טען
 מנהם טען טען טען טען טען טען טען טען טען טען טען טען טען טען
 טען טען טען טען טען טען טען טען טען טען טען טען טען טען טען
 חנוך היצנה נכס ימי רשעה חמשה טען טען טען טען טען טען טען
 הואה טען טען טען טען טען טען טען טען טען טען טען טען טען טען
 נהיה מהרשט מהעולם העליון אה טען טען טען טען טען טען טען טען
 רכר זה חמשה נרשעה נכסל טען טען טען טען טען טען טען טען טען
 חנוך מביק טען טען טען טען טען טען טען טען טען טען טען טען טען
 טען טען טען טען טען טען טען טען טען טען טען טען טען טען טען
 חנוך אה טען טען טען טען טען טען טען טען טען טען טען טען טען
 חנוך טען טען טען טען טען טען טען טען טען טען טען טען טען טען
 חנוך טען טען טען טען טען טען טען טען טען טען טען טען טען טען

כס "חמשה חנה חנוך אהר
 ככל הארץ אשר טען חנוך יד
 השמים "



פתח פירוש המיושב בארץ

יזרה או פוזתת חייב שער יזרה
 האונס הנטוי על קטבי המהלך
 ועובר על תקרה קצה מזרח וקצה
 הערב הוא חולק את הארץ לשני חלקי ארץ חזיה למעלה האונס וחזיה למטה חזיה
 והאונס הוא חלק לשני ארבעה חלקים כן הטרחה וכן הנטוי וכן הרקיע ויהיה
 אונס המזרח חלק את החזיה השלוש כהנים חצו לדרום וחצו לצפון וזה אתה מעלה
 כלב אונס עובר על שני קטבי המהלך ועל קטב אונס המערב שוכני ארבעה חלקים
 והיא נקודה שבה חזיהו יהיה האונס הזה חולק כמו כן המחזית השלוש כהנים חצו
 למזרח וחצו למערב ועל ארבעה חלקים חלק לדרום חלק לצפון ואלו הם חלקים לדרום
 וזוהי הטרחה בארץ עולם שני החלקי המערבים אשר מחזיה השלוש והוא חצו כל רה
 כרז המהלך את הארץ חצו את כי המיושב בארץ הוא כמו חלק אחד חלקים שני
 והחלק הזה הוא המיושב בארץ מקצה מזרח ועד קצה מערב מהלך שנים עשרה עשרה
 יזרה חלקי הקייב והיוצב מרחק בפניה צפון חלק הנה עין חרחב סוף חלקי חן צ' חשבו
 אשר פהקה החובע והוא כרי חרחב דאז מול סרטן מקטב המהלך לצד צפון ודאז מול
 דר מקוטב המהלך למאה דרום והיוצב מרחק חקו הזנה למאה דרום ער כר חרחב
 ין מעלה לדרום וחסין וחילך למאה דרום לא עובר להם יונג נאור זאיע מיושב
 חרום החום הראוי להיטע בו וחלקו המיושב כצפון לשבעה חלקים קראו לבן חלקי חלק
 מהן אקלים האקלים האשק ממילין חן קו הזנה ומרחב ער ין מעלה
 וחס לשבע צפון והיום הארץ כמרחב הזה ין שבע יזרות והקצר ין שבע והאקלים
 הוא עובר על ארץ ערב ושכא ודן ורום ארצות כח חס ועל מוצא יאור מצרים פגורה
 דרום וחילך ער ארצות שלזתים כח מערב וכל משכנות כח חס אשר כמאס דרום עגורה
 ככלל האקלים הזה האקלים השני מחזיה חסוק האקלים הראשון והוא
 מהרחב חקו הזנה ער כר מעלה לצפון והיום הארץ כן ין שבע חצו והקצר ין שבע
 יש חום וחצו ובאקלים הזה כמאס מזרח רוב ארצות פוזו והצנים והים הגדול הנקד יחוק
 והוא העובר על ארצות פוזו ואייהם וקו האקלים הוא עובר על ארצות שאשעל ועל
 מדבר שאין ועל מיטא וחילך על ים סוף ועובר על יאור מצרים ועל ארצות אשר
 על שפת היאור יחין וחילך וחצו כמאס מערב אל חזיה מדינת אפריקה
 האקלים השלישי מחזיה חסוק צבת השני ער מחק ל מעלה חצו האונס ה
 מישור לבוא צפון ויומו הארץ ין שבע ירום שלחום והקצר שער שבע ובאקלים
 הזה כמאס מזרח קצה ארצות הצנים וארץ השכנות חזו כצפון ויוצא אל סוף ארץ
 מצרים אל אלכסנדריה ויס כמאס וארצות שער וכל וער ער ומדינת מישור

נ טרחה
נ מא

נ טרחה
נ מא

ועד זכות המקדש ונבחרו אל תחתיה ארץ הצרים ופגשים הוא יוצא אל ארצות
 אלטריקו במערב ומדינת אלקיריקו ער הים המערבי האקלים הרביעי
 מחזיה חרחב השלישי ער חרחב לך מעלה האונס המישור למאה צפון ויומו הארץ ין
 שבע חצו והקצר ט שבע וחצו והוא מחזיה כמורה הארצות כרוסין וסאורצב ויוצא
 אל מזרח חרום ועובר אל ארצות ין ואוטוסא ואיי קברוס ודרום ויוצא כמערב אל
 ארץ טנגא ויס המערבי האקלים החמישי מחזיה חרחב השלישי
 ער חרחב ח חסלה האונס המישור לצפון ויומו הארץ טן שבע יזרות והקצר ט שבע
 ומעלה כמורה הארצות ין ויוצא ועובר על צפון כראסין והיו הצעירות ער חרום
 דבר וחילך אל אסמייא ואל ארצות ארם טמן טראנטא וכל המחזו הוא ער ין
 המערבי האקלים הששי מחזיה חרחב החמישי חלק ער
 לך מעלה האונס המישור צפונה ויומו הארץ טן שבע יזרות וחצו והקצר ח שבע
 וחצו ומעלה כמורה הארצות ין וחילך וטור וכל ארץ ינוס וכומיס וקוסטאטייה
 רבה ונבטוס כמחום האקלים הזה עם ארצות כרגיא עם הים המערבי ויס אוקיינוס
 האקלים השביעי מחזיה חרחב הששי וחילך ער ח ח מעלה האונס
 המישור צפונה ויומו הארץ ין שבע יזרות והקצר ח שבע והוא מחזיה כמורה
 הארצות הגרמיות והאומות הנקראי סקלוטו וכל שוכני כרטייה רבה וכרטייה וער
 וזאז האייה אשר כוס אוקיינוס טמאס ככלל האקלים הזה ין שבע ארץ צפון ער
 מחק סוף מעלה ערשין קו אל חום האקלים השביעי חן משכנות חוקה ככל מעלה
 וזוהי שבעים ושבעים חשון שוכני ארץ האקלים וער המרחב הזה ין שבע היזוב כמאס
 צפון צבת המרחב המוסיק על סוף מעלה לא עבר עליו ארם כמיון ומצון יזרו צפון
 לשני יזוב כלל

פתח פי מעמד החמה מראש יזוכנו הארץ

ואומר כל מקומות היזוב כמאס צפון מחזיה קו הזנה הצנים למאה צפון ער כנאר
 אל חום כר מעלה במאה צפון חן מחק דאז סרטן האונס המישור רהיה החמה
 שוכנה על תקרה ער הרז כמקומות ההם שני טעמי כשעה חשע טקודה העב ההוא
 מחוק האונס המישור מחק שמוצ מקצר מחחק דאז סרטן ויהיה לך שני טקודות משע
 צרי כאז סרטן מחחק האונס המישור כמחוק טקודה עב הראש חזינן ורהייה שרי
 הנקומות ההם שוכנות על תקרה עב הראש כמקום ההוא ורהייה החמה עב היורה
 כמקודות ההם שוכנות על עב הראש כחצי הים כמקום ההוא ולא יהיה על צד
 עמוד למע החמה על כל בחצי הים ההוא וכחיוס החמה כחלקים אשר למאה צפון

לקיריקו

טראנטא

וימו הקצר

כרטייה

נ חצי

ט השנה

ט השנה לער צפון
 פ לעלה אל חשע ער כאז סרטן
 צד צפון נדרום וזה כיוון נאלי
 כמיטב ראש סרטן חן מצר מזרח
 חן מצר מקצר כמחזיה מחק
 האונס המישור



אמר ויש הכנסת תבניתה הנה מוגבלת מתקונה וצורה רחוקה וכו' וזה כי כבוד מרכו הטוב מתקדש והוא או השלם נגועה כדור יתפרדו שני הקנים
אשר היו זה על זה ויסודו זה מזה ולא יעברו הקו היצא ממרכז הארץ על הקו היצא ממרכז כדור " "

ולא היה להם לתקוד על סודו ולא לכבוד עליו ואיה מחלוקתם כי מחמת הטוב משני שהיא
מסורה ביום מחמתה שהיא גדולה מחמתה וכשת טואם לתקוד על מהלכו הכובד
לעשה מהלך הזנה הראוי לכל אחד מהם כפי עצמו וצדו וזהו שכתבתי מחמתו כי
ההלך נשעני קלס ורסן ולא מצאו אותן הולכן כלל עב מהלך זה כשתם הכל אשר
כדס ונאו לתקוד על הטובה הארץ ככדור הכדור למצוא חלקו במהלך הזנה הראוי ל
טובים הנעלה עליו ומצאו לכל אחד חלקו חכמה השיעור שהי ככדור הארץ חכם שיחיה
לרכו כדור הכנסב אינו מרכז הארץ אכל הוא יוצא ממרכזה אל אחד ההלך המקיף
צוננו ויהיה הקו היצא ממרכז הכדור אל הכנסב מוגבל אם כנסב על שום אופן גדול
כדורו או יהיה מוגבל אם הכנסב ואם האופן עצמו ומיערב למורה ולגלגל זה כלל עב
והוא טואם לעשי יוצא הארץ הלק מהלך מהלך חכמה חכמה השיעור אשר כן שני המרכזים
זהם מרכז הארץ ומרכז הכדור כי ארה מוצא כתבניתה זהה הקו השוכן על שני המרכזים
האלה מראה ארץ הכנסב לעיני כפי ארץ על שני מרחקי ארץ יהיה הכנסב על הקדורה אשר
לעב מרכז הכדור הארץ רחוק מן הארץ מחמת גדול והקדורה הוה הוא גובה רחם הכנסב
ואם יהיה על הקדורה אשר לעב מרכז הארץ יראה קרוב מן הארץ והקדורה הוה היא ד
ש על רוחו וזה הכנסב כתבניתה הנה מוגבלת מתקודס רחוקו אל עקודס של רוחו יהיה
חוסר מהלכו הזנה ער הגשן אל המרחק הכעני כן השלם וכן הגובה וזה הוא פ
ומגבלת מתקודס של רוחו יהיה מהלכו עורף על הזנה ער הגשן אל המרחק הכעני
כן השלם וכן הגובה ומצא כצורה הוה מהלך הכנסב העורף על מהלכו הזנה טראה
עב היצא משני צדי עקודס של
רוח למורה ולמערב ומהלכו ה
חוסר מהלכו הזנה טראה ער
היוצא משני צדי עקודס הגובה
רוח למורה ולמערב של היה
האופן הגדול העני כדור ה
טוב למהלכו אופן ארץ ה
ומרכז האופן הוה אשר הוא פ
מרכז הכדור עקודס ומרכז ה
ארץ עקודס והקו השעני של
שני המרכזים קו ארץ וזה היה
עקודס הגובה רחם ושי
עקודס הגובה רחם ושי

מחלק

ענין
ענין המרכז אינו מתקדש

אלו יתקדש השלם כפי שזר
זה זה כדורו הטוב וזה זה
מארץ הלכה והתחבה עקר
מרחק אשר כן שני המרכזים
היוזיה הזנה חלודה קשה ארץ
מגבלת מוגבלת טואם הזנה
קוים העבריים זה מזה טואם
זה זה זה מרכז הכנסב וזה
הקשה יקרא קצה הקו אשר
לפניו חוסר מהלכו הזנה
לפניו עורף על סוכה ה
מרחק משני עקודס רכיב
קודס על הלך רכיב כדור ה
ומגבלת נוסב הכנסב הוא ש
מהלך רכיב כדור הלך וזה
ירכב כדור המוגבל כי על ה
רכיבם משתנים עם כל זה
ט זה גדול מזה משני ט ט
אחד משתנה רכיב כדור ה
סוכב וכדור גלגל המוגבל נחלק
לשני משתנה והרשעין כן פ ו
שיעור למורה ומרחק הזנה
ישעור למסירה של וכן האלעט
ויון כשיעור זה שיקר טו הקשה
ההוא " "

וזהו מה כי הכנסב אינו ומחמת הגשעו שש ומחמת ט
עלם ארץ ומקורה הוא מרכז אורו הגלגל המיוחל לאיכות הכנסב ועם כלל גלגל מילתה יורה מחצית גלגל יגבל כפי הארץ טוחה מחצית קו
אשר גלגל וכן יהיה וכן הכנסב למע מלך המוגבל יורה גדול מחמת טוחה הארץ טוחה מחצית גלגל יגבל כפי הארץ טוחה מחצית קו

עקודס כי טואם ממורה אשר אלה נטח מהלך וטקודס כי טואם המערב ופריזם הכנסב כי
טקודס או כדור שבו חוק מן הארץ קו ארץ אשר ממרכז הארץ ער גובה רחם זה
קו הוה הוא ארץ מחמתה קוטר הכדור אשר הוא קו ארץ ויראה הכנסב חוק מהארץ
וכחמת על עקודס כי יהיה מרחקו מן הארץ קו ג' שהוא קו מרחקו קוטר הכדור
שהוא קו ג' ויראה משני זה קרוב מהארץ וכחמת הכנסב על שני הקדורות האלה יהיה
הקו היצא ממרכז הכדור הולך על יוצא הקו היצא ממרכז הארץ מהיון שש הקנים
טחטום טאחר היצא הכנסב טראה משני המרכזים על עקודס ומחמת באופן המוגבלת
וכחמת על עקודס ומחמת רחם הכדור אשר הוא טראה טה ממרכז הארץ אינה
הקדורה אשר יא אלה קו מרכז כדור הטואם אל אופן המוגבל כלו היה הכנסב של
עקודס כי והקו היצא מיון ממרכז הכדור הוה קו הכ רחם חוק מוגבל חמו טעקם
כדור כל ערך הקסם אשר וזייס אה"ב גבלם חוכמה יהיה הקו היצא מיה ממרכז
הארץ קו ג' ויראה חוק מוגבל חמו ערך הקסם אשר וזייס אה"ב גבלם חוכמה
הזנה מואס חסרה מיון אה"ב כל ערך וזייס וזה יהיה הכנסב מקדס כמהלכו ל
מחמת השען כל הקסם אשר וזייס וזה גבלם חוכמה ואם יהיה הכנסב של טקודס
ק יהיה מרחקו משני חמו כסדורו כל וזייס ג' הך מרחקו משני חמו לעיני כל שזם
הארץ כל וזייס ג' הך טוססה על וזייס ג' הך ג' ער וזייס וזה יהיה הכנסב חוסר על
מהלכו לעיני כל הקסם אשר וזייס וזה גבלם חוכמה וזהו תמימה הכנסב לערב ה
חמו ארץ חמו מרחקו כמהלכו טואם גובה חמו ורחקו כמהלכו טואם ששל חמו וזהו
שש הטובים המתקן ארץ חלקה מהלך " "

פרק התבנית השני בערות הכדורים

והטעם השני אשר סברו בכדור הנמצא כמהלך הכנסבים הוא שיהיה מרכז כדור
הכנסב הוא מרכז הארץ כעצמו אלא שאין הכנסב טען על גוף הכדור הזה
כי אם שני גלגל אחד קטן עקרא גלגל ההקשה שהוא מהלכו על עקודס הקדורה
בשקם אופן גדול מאיכות הכדור ולגלגל ההקשה הוה הלך טאך האופן הכנסב
כעין מחמתו מהלכו מוזה מהאופן ומחמתו טגור האופן יהיה הקו
היוצא ממרכז הארץ אשר הוא מרכז הכדור ומרכז הארץ אל עקודס מרכז ה
המקשה וזהו גלגל ההקשה ומגבלת עצמו ארץ מרכז ההקשה על שקם
אופן הכנסב ומיערב למורה והקו היצא ממרכז ההקשה אל גוף הכנסב מוגבל
אם הכנסב על שקם גלגל ההקשה הן למורה במהלך המרכז הן למערב כמחמת

מחמת

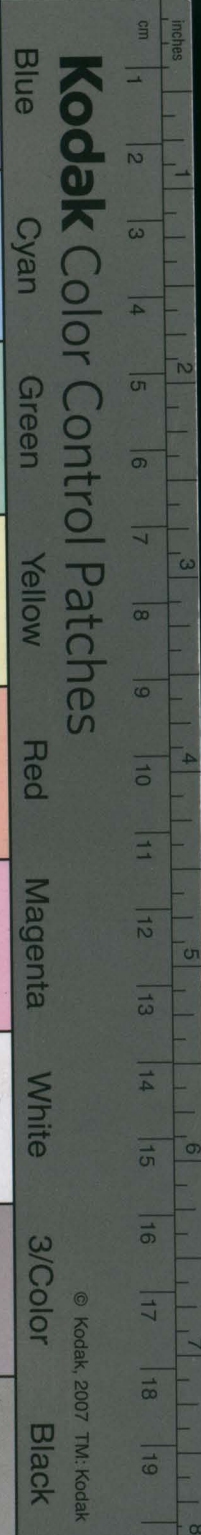
הכנסב

ענין
קוטר המוקד

הגובה חם וטואם חום

ענין
גלגל הקשה אינו עקודס





היטוב אינו עומד על שרר אחר ככל המקוריות והעורף הגדול מן המצא בחצי אופן המולד
העולם בין שני נקודות המסומנות הוא המסבסב וסופה כמים ובלעגם וכן הוא גר וואו
סרטן משגז שמשגל ח"ט האחר עורה מראש סרטן ועד סוף קשת על ק"ט שהן ^{השליש}
ח"ט אופן המולד על החשבון הישר כאשר המחצית השני גורם מראש גר ועד סוף
האומים מהן גיהיה העורה בין האחד ובין השני כגון העורה העומד בין היום האחד
ובין הקטן אורבין הלעג והלעג העורה הוא יכול להסירה ולרמס ער הוא כאשר ה
ימים מוסטין על הלעג והלעג על הימים המסבסב שאין לה קצב. והלעג העומד
בטקן חדרק משגל המולד טאוקס הישר שיה הוא ככל העוב כאשר העורק שומם
בכל היטוב ומשגז זה ראוי אטו. החסמה הוא. להסירה ראוי. הימים אשר הן המסבסב
עליון אק המולד המוסבסב אן מועד החמה בקנה ח"ט השמים אשר על הארץ
והוא ח"ט היום ער סופה אל המעשה ההוא או המעשה הקטן ח"ט השמים אשר
החם הארץ והוא ח"ט הלעג ער סופה ויל המעשה ההוא ויל המעשה הקטן ח"ט השמים אשר
ימים על המולד החמה על כוונת ויל המעשה ההוא ויל המעשה הקטן ח"ט השמים אשר
במים ובלעגם ככל המסבסב היטוב אשר אינו עומד על קצב אחר וזכר החלוקה ה
נרמא בין הימים ולעומתן ח"ט המוסבסב ח"ט הלעג המולד וחלוקה המעשה
באופן הישר אינו מוסירה על שלש חומות: שנה ישרה ככל אחר חקן ואם יקבצו ז'
שנהן יהיו שנה אחת וחודש שנה. והמולד הוא אינו חוק חוק שט על המזה במסבסב
החלוקה המוסבסב כי אם כוונת הלעג לבדה שאנו צריכין לחוש לו וישנו שהוא ישר
לאיש שלש חומות משגל אחת כוונת הלעג ויהיה חוק חוק גמול במסבסב ה
מהלך אם אמה חושב לקנה הלעג או לקנה החמה ודרך חשבון החלוקה הוא אשר
בין הימים והלעג לרעב שרבו ככל עב המצאע חשורו סיון ער המסבסב ה
הלעג בעור הנור וכדומה " "

הישר השלישי בתבנית כדור הלעג
עב חקטן כאשר השט
על כעטם כדור החמה

והעורטו כעטם על אופן יצא מורכו והודעו הקצב אשר בין מרכזו ובין מרכז ה
ארץ ומרכז המהלך הזה ככלים. ואנו באים כאשר הוא לחקור על המסבסב כדור
הלעג וסדר המהלך והיבט החקירה הון הלגיה לחקירה החמה ואם אין כדור הלעג
סמוך לכדור החמה משגז אין צורך מהלך שאר כוסב לב. יטל להודע כי אם חמור
משגז הלעג אשר הוא חסמן אק משגזן. מוסטן שאין אקס יטל לרעב מהלך
הלעג על יס אם אין אקס יודע מרס חרטה על השקף ואין חרטה עכר כי אם ח'
בכוסב עט המורכב: ועוד חשגז מהלך הלעג המוסבסב שאר יויה חרטה מהלך

כח"ט היום

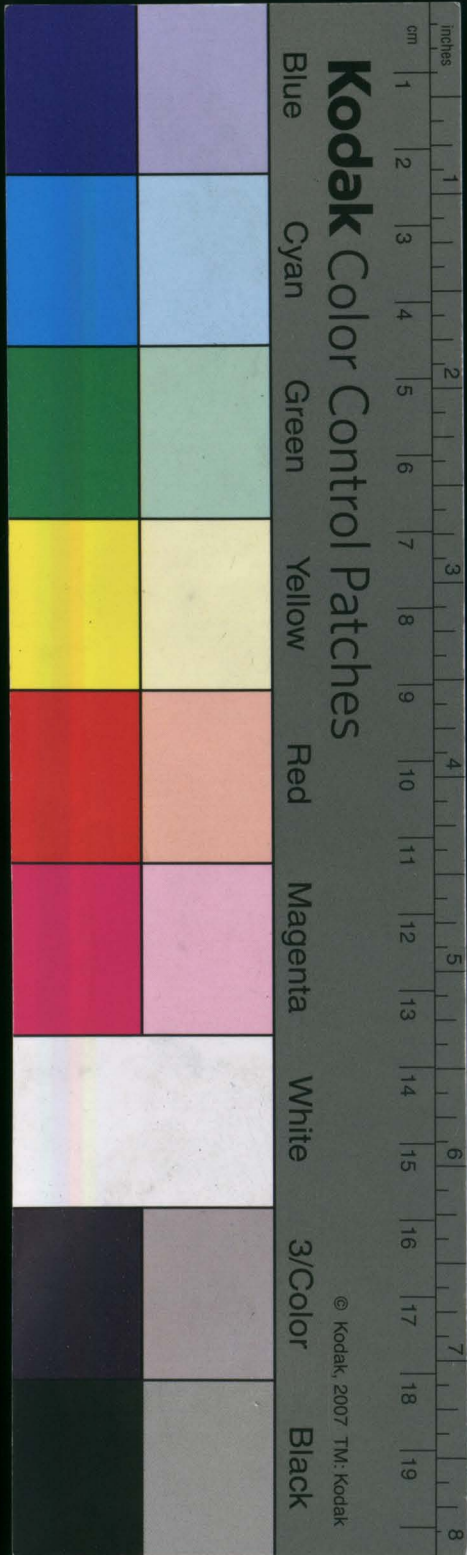
הלך המהלך וסוף המעשה
באופן הישר

מהלך

הוא מסבסב

המולד החמה ח"ט. זה רמז. לעגם מהלך הלעג המהלך החמה ומצא הלעג
ככל חלק מהלך הקיב העולם. כל סדר המהלך החמה והחמה וכן הוא נראית
ככל חלק הקיב עשתי. לרמזה מאוס המולד עשתי. למעשה ושגז כעטם גר
האופן וילעג הימים אשר הוא חקטן כגון אק חקטן עמריק עמריק חשן איין זוי
גריר אק עשתי מוסטן עשתי. גורשן וין הראוי לעס כוונת הזה. ועוד חזק על
מהלך הלעג שהוא מחבר מהלך אופנים רבים נטוים ככונה מהם אופנים
שניין של מרכז הארץ וחמן אופט מרכז יצא מרכז הארץ הארץ
האחר חמן עשתי כעטם טעם אופן המולד. מרס האופן הזה הוא מרכז הארץ וען
אופן חמה אופן המולד. והאופן השט שיה טאוקס הוא באורך קטן
ומרכזו כוון ק מרכז הארץ אלא שהוא טעה השטח אופן החמה לעטם ולחם
כגון חמס משגל הוא טעם עב אופן החמה עשתי על עט. טקדורט נקראו
ראש הדל חמס. והאופן הזה נקרא אופן טעה ושל האופן הזה הטעה אט ז'
רונין משגל הלעג עשתיים לעפעע מוסטן המולד עשתי. לרמזה. ובטעה ה
אופן הזה הטעה ימגעל אופן שלטי ואינו עשתי על עטם מרכז האופן הטעה כי אם
על מרכז חוק חמס. והאופן הזה השלטי לרעב העומס לבנה מהלך פשוט ז'
ככל יויה חרטה יכול יהיה גמול הקטנה חמגעל על שקס אופן הטעה אשר חרכו ז'
מרכז הארץ ויכול יהיה אופן יצא מרכז על יו זה מהם שאנס סמוך יהיה חסמק
ער שאר אחרת כוונת החמה. ולרעב הטעה לבנה שכן חמה אקס כוונת
חשגז השטח הוא מהלך כוונת החמה ומוצעתו חמה כסול מחוכר והוא ז'
מהלכה באר יויה חרטה אט באים לחס ככדור הלעג עט: הרבעות יחד ועברג
לכדור הלעג אופן יצא מרכזו עשתי כעטם אופן הטעה. והאופן השלטי
נקרא אופן הסובל חשט של שקמימות יקעל אופן קטן אשר חמן יצא חרטה
מאופן הסובל חשט השט כעטן האופן הסובל יקרא גמול הקטנה ויהיה ער ככדור
הלעג ארכעב אופט: משהגזן כוונתה עתה הטעה עבן על עוקס גמול הקטנה
ושגז הוא סוכבסב אק עשתי עמור כחלק הטעה חוטה מאופן הסובל הוא הולמ
לבאים מערכ ואם גופה עומד כחלק אשר לטעמה הוא הלעג למאם מורח
זה סדר מהלך הלעג על שקס גמול הקטנה וחקן היצא מרכז הארץ חרכו ז'
גמול הקטנה חמסר אק מרכז גמול הקטנה על שקס אופן הסובל חמשת למורח
יהיה חשט זה גמול הקטנה הקטנה טוסע למאם מורח. והאופן הטעה סוכבסב על
אופן החמה מוילך שיו ראש החט ונעב על אופן החמה למאם מערכ וסמך
כוונת הזה על קטעבי אופן המולד. ויו סדר מהלך הלעג השטח אשר היצ

והקורה שיוטעה חמסר ללב
למורה עשתי נקרא ראש נקודה
הככה שיוטעה חמסר ללב
אלה נקרא רב " "



בכל הקה האוסף והיה נקדה ה' חרם האוסף סוכה על עקס עגלה י"ג עד לבנות
 חרם קשה תג ומורה אם מרוב האוסף אשר היה על נקדה ה' אחורית על נקדה
 ג' לבוא מערב ויהיה האוסף הסוכה העוד על חרם ה' עני חסמ המהלך הזה על
 נקדה ג' והוא האוסף אשר נעויתו מימנו כמורה הוא קשה לחס וטא שלטנו
 עגלה כד שלטא הזתבש עליו והיה קשה לה' מימנו אשר נבבל בויה חס
 ערכה כיום אחר י"א מעלה וט זכרי מעלה מחצתן ט"ז מעלה כהיקף האוסף
 יהיה החלקים אשר יטה בהן גובה הרום לפאת מערב וטא הגובה אשר היה ב'
 נקדה ג' עור אל נקדה ל' והיה קשה חס הפצורה כיום אחר י"א מעלה וי'
 זכרי מעלה ט"ן מהלך המרחק הזה כיום אחר כאשר פירשנו למעלה ויהיה
 מרכז ההקפה אשר היה ב'
 נקדה ג' גובה הרום ט"ח ז'
 עמוד על נקדה ט' וביט וכן
 נקדה ג' גובה הרום והוא נקדה
 ל' כל קשה לחס אשר ערכה
 ליום אחר כד מעלה וט'
 זכרים אדם ככל הירון ז'
 כן מהלכו טע המאורות
 כיום אחד ויהיה ג' ג' ה'
 הקפה נעוית במהלך הורה
 על נקדה ט' והיה דרכו ז'
 להטות על המהלך הסעות
 על נקדה ב' וכשהלכה ז'
 מרחקה מן החמה ז' מל'
 מעלה יהיה מרכז ההקפה
 נרחק מגובה הרום ככל מרחק הלכנה מן החמה והכפל הוא ק"ט מעלה ומצא כו'
 מרכז אוסף הוצא מהגלל מתקרה ה' אל נקדה ע' אשר הוא כגון ז' מעלה
 מעגלם י"ג עד יהיה קרוב הסוכה על נקדה ע' וגובה הרום כגון הנקדה הוצא
 במערב ומרכז ההקפה לגד נקדה ד' בשלם הרום במרחק והוצא מרכז ההקפה
 במהלך החרש עד רכעיתו והגלל מגובה חס האוסף אל שלט רוחו אשר הורה
 מחצית האוסף וכמחצית החרש יהיה המרחק כן טע המאורות ק"ט מעלה ויהיה
 מרחק מרכז ההקפה מגובה הרום ככל המרחק הוא והוא ט"ז מעלה ויהיה

הסוכה

המהלך

מראש מורה

ההקפה

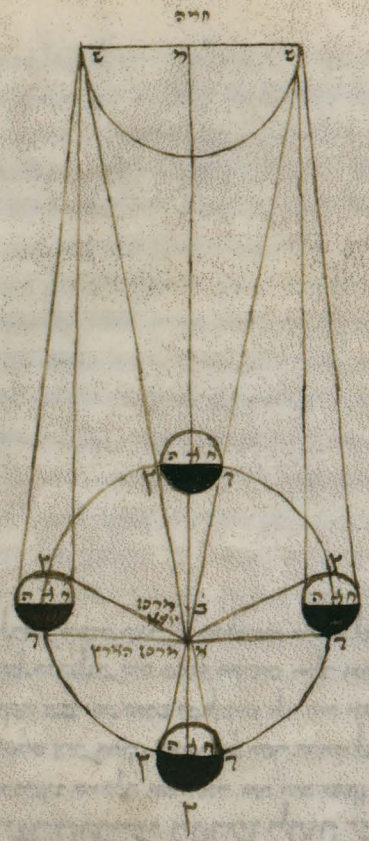
חסמ זה מרכז ההקפה חוזר אל גובה חס האוסף כאשר היה במהלך החרש ועלצא מרכז
 ההקפה גומד בהקפתו את כל עוקס האוסף ממוהלך החרש ועד מחציתו ומאן י"ג ל'
 להכין כ"ן הוא גומד הקה האוסף מהחצית החרש עד מולתו ויבברר לך כ"י הוא ז'
 מקוץ את כל האוסף שט פעלי כחד אחר י' ושרה טא נאמעס ג' ג' ההקפה
 אשר יתגבל על נקדה ט' מקצה לחס המורה גובה הרום למערב אשר היה
 חוזי להעגל על נקדה ב' מהאוסף הסוכה הראשון אילע היה המהלך פשוט כדרכו
 הוא חשים אב המרחק טראה כן מרכז הארץ ומרכז ההקפה קו טס ועל ה'
 מהלך הסעות היה קו טס ובעפס יתרון קו טכ ומטע הירון הוא הריה ויהי ה'
 תקן אשר היה ראש ערכה במהלך הסעות חמש מעלות רבייה עורטב במהלך ה'
 זה המחבר כפי מעמד מרכז ההקפה מאוסף הסוכה והערך הוא יהיה הולך ואל
 ער היום המרחק כן טע המאורות ז' מעלה טע החמה וזו לעחר החמה ויהיה
 ג' ג' ההקפה במרחק הזה נטוי על נקדה ט"ז רוס הסוכה כאשר הוכרע לעולה
 והיה חוזי להטות במהלך הסעות על הגובה הכיטוט ושם איה רוחי למצוא
 רוב הירון כן הקקן במהלך הזה וכטע במהלך המחבר והירון הזה טא
 כאשר חוקרין עליו שהי מעלות ושט שלט מעלה ואם איה חוסף על סוף ה'
 תקן הסעות שהיה חוט מעלות יעלה כיוך טכ מעלה ושט שלט מעלה חס
 סוף הקקן המחבר ואתה רואה כ' המהלך הוא המחבר מארבע מהלכות
 מהלך גוף הלבנה על שקס ג' ג' הקפתה ומהלך מרכז ג' ג' ההקפה על עקס
 אוסף הסוכה ומהלך מרכז אוסף הסוכה על עקס עגלה הקטנה השוויה על קו ה'
 מרחק אשר בין טע הקטנים ומרכזו הוא מרכז הארץ והמהלך הזה הוא מורה אב
 מגובה חס ההקפה לפנים מערב והמהלך הרכעי מהלך ראש התג נובע המפורט למעלה " "
פתח פי המתלות הנמנית בגובה חס ההקפה
 איש הולך על סוף מהלך מרכז ההקפה ויכל הוא טתל מההלך מרכז לפנים ז'
 מערב וטא מורה בשורה החרש וכשליטתו וגם טאך ימי החרש וילע ארכשה
 ימים מהחרש שהם חס המהלך ימים מחצית החרש במהלך הזה ושט הימים אשר
 המרחק כן טע המאורות ז' מעלה במהלך הזה טע החמה ולאחריה ל' ארכשה
 הימים הלל יהיה קקן הירון ממרכז הארץ אל מרכז ההקפה עובר על נקודה חס
 ההקפה והוא עומך עם קו המהלך זה ג' ג' ההקפה על אשר הקו איט טטה חוטע
 גכשוא הימים איט ט' וכל קקן הוצא ממרכז הארץ אל גובה חס ההקפה איט ז'
 עביר ג' ג' הקקן ממערב אב הגלל ואת מקרים לטרא אב העען הוא וחומר

הסוכה

לשט החמה

החצוני הנסתר מהם ומיטת זה יראה המחשבה הכפול אשר כלפי מטה קצתן מאיר ומקצתן
 מחשיך. וזו מראה לך דמות העשן הזה במולד החדש ומחשיכו נכסע רביעין אשר
 למען המחשיך ואשר לאחר המחשיך וארכבה ומיטת הלג יספיקו לך להבין את העשן
 כאשר אמה רואה בצורה הזו יאמר מעלה עולה וזו יראה המרכז לבנה והיא ה'
 עגולה אשר לארכבה וחוכמה תקורה. ויורטה עקרב. וזו יראה הארץ תקורה. וזו
 ינבטיר קו על שני המרכזים ועלכך חוצה מהאופן אל תקורה. וזו ינבטיר על עקרב
 וזו מרכז הארץ קו שיהיה חולק את הקו היורד חוצה על זווית נכסע ועלכך יראה
 שני צדי העגולה אל תקורה. וזו ינבטיר על עקרב. וזו יראה הארץ מן המזרח
 החמה חצי העגולה אשר על קוטה שיהיה נקו עגולה על יורטה עקורב. וזו יראה ב'
 ארכבה רוחות האופן ארכבה המזרח לבנה על כל המזרח והמזרח ארכבה. וזו יראה
 שהם מהם רץ ושהם מהם הח ונראה מתקורב. וזו יראה על קוטה החמה על ארכבה
 המזרח לבנה שני קוים שיהיו נכסעים אל עקם המזרח מושגין חוצה. וזו יראה
 על אחד מן שני ועל השני שח ונראה מיטת זה קרב מה המזרח לבנה העומד
 כן שני הקוים האלה מאירה כנמצא האור היורדים אלה מן החמה והקצה הנראה
 והוא כפי המחשיך מאשלה מיטת שאין נכסע האור מושגין אלה וקו טעם מתקרב
 א ונראה מרכז הארץ אל ארכבה המזרח לבנה שני קוים על האחד מהם ארץ ועל
 השני ארץ ויהיו הקוים האלה מושגים עקם המזרח לבנה מסתובב והמראה וזו יראה
 כי הקצה אשר כין שני הקוים האלה והוא קצה רץ עומדת כלפי ימין הארץ לך
 המזרח לבנה. וזו יראה עקם הקצה אשר אין כנכד החמה ואין אורה נכסע כן
 כנכסע שחור כדי להפריש ביניהן וכין העומדות לפע חמה. וזו יראה מושג כצורה
 הזאת קצה רץ אשר כלפי הארץ במולד החדש שחורה כלה קצה רץ מן המזרח
 אשר כנכד כנכסע החדש מאירה כלה נראה הקצה והוא על שני הצדדים
 ברביעיה החדש מקצתם מאיר ומקצתן מחשיך ומקצתן המחשיך מן גופל לטור
 החמה קן לטאה מורה קן לטאה מערב ויבוא לך כי אור יפה סוד האור הנראה
 לבנה ככל ימי החדש. וזו יראה פתח פ' על הארץ

פתח פ' על הארץ
 וזו יראה עקם לקורים פ'
 על הארץ וזו יראה. וזו יראה על ארץ שגול נים מאיר כפי ארץ החמה אם יהיה העומד
 כנכדו ארץ עבה ומחשיך והוא עגול כמנהג כפי ארץ הארץ ידוע הוא שאם יהיה
 הפנה המחשיך גדול מהפנה המאיר יהיו נכסעי האור היורדי מן הפנה המאיר
 מושגין ארץ הפנה המחשיך ועברו על הפנה ההוא על זווית ירוחוק נכסע על
 הפנה המחשיך והולבן ומתרחב עד אין סוף ויהיה המאיר מן הפנה העבה שחורה



שלמטה היוטו והי'
 מחצית השניה כלפי
 הארץ אשר היא למטה
 חזק ואין אומרים כי
 ארץ הלבנה ככל הימים
 מחציתה אשר כלפי ה'
 חמה מאיר מן האור
 הנראה עליו מחצית
 אור החמה המושגין
 מן המחשיך הארץ
 שאר על טעם הארץ
 העבה מאשלה כחזו
 על מיטת זה יראה
 וחצית ארץ הלבנה
 אשר כלפי הארץ פ'
 מסתובב מאשלה מן
 וטעם מאיר כולו פ'
 וטעם מאשלה מקצת
 וטעם מאשלה על הסוד
 הזה הוא מאשלה סוף
 כסוף החדש ככר י'
 אצורה לטעם המחשיך
 אחר המחשיך מיטת

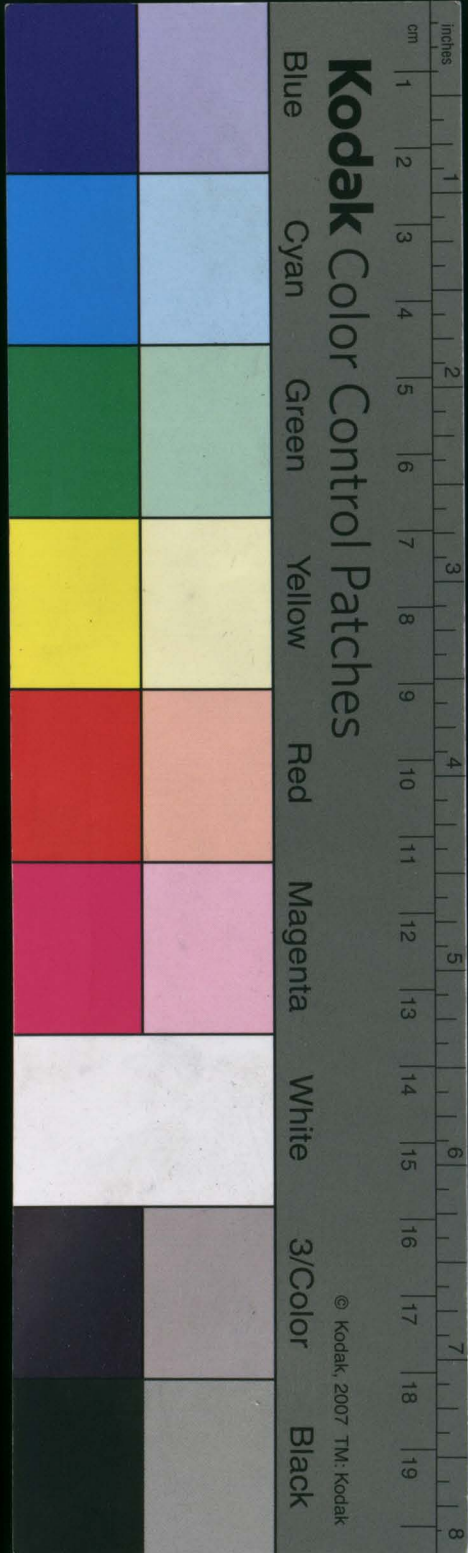
המראה

המראה

ועלה יהיה המחשיך והוא
 עליו אור נכסע מושגין
 הארץ והמחשיך השני אשר
 כלפי ארץ

הלבנה טעם ההוא נכסע בחמה או בחוקה כרסוקת והיא מקבלת שני החמה ככל מחשיך
 וזו יראה אשר כלפי ארץ העומדות לטעם שני יושבה מאשלה כולו מיטת שאין אור החמה
 נכסע מן המחצית החדש יהיה הדבר כחלפה לפי שהלבנה עומדת מן החמה במרחק פ'
 קצה והוא חולק השמיים מחצית החמה ונראה מיטת זה מקצתה עקם החמה ככל מחשיך
 וזו יראה אשר כלפי מטה יהיה המחצית הזה חלף אור ונראה לבט השמים והמחצית השני
 המושגין נכסע רחוק מהם נכסע ימי החדש אין הלבנה מקצתה עקם החמה לא מחצית השמיים
 נכסע לא מחצית המזרח נכסע אלא מחצית המזרח מהעגולה והקוים יהיה המחשיך
 החדש המחשיך המחשיך באור החמה מקצתן מן הקוים הנראה לבט העגולה ומקצתן מן

המראה



על הדעת הוה מן הלבנה ויהי ודאי הוה ופרור כי כוסבי השמים כולם כרוזיים מיטבע אחר
 וכאשר אטו ראין כבירור אור הלבנה מצוב מאור החמה ק ראו לע לראות כי אור שאר
 הכוכבים לקוח הוה סמו ק ומצוב מאור החמה ולא יכיו שפיקא לבצע מקרה תקנה הקונה
 ללבנה ואינו קורה לעמוד הכוכבים כי מקרה התקנה אינו נמצא אלא לקח הנכנס בגדיש על
 הארץ והגדיש הוה אינו מניע אל רחיע נגיה ונמצא רחיעה ושאר הרקיעים אשר להעלה
 הידוע וכל הכוכבי החונים בהם נטולים מןק התקנה וטעו שאין כאים בתוך קרדיש הפר
 ולו הם כאים בתוך הצל היו לקוח פלקות הלבנה כי מיטבע אחר הם נבריה אורי על כוסב
 חמה שאינם יכול לעמוד לבנה חמה על שאינם מתרחק ממנה כל המתרחק הקשה ויטעו
 אינו יכול לבוא בתוך הצל ואינם לקה ולו היה עומד לבנו חמה וכטעם אונס המולדת היה
 נכנס בגדיש הצל לקוח פלקות הלבנה ויהיה מתרחק כדרך שאין אחר מהכוכבים באו לרי
 לקוח כי אם הלבנה לברה ומסאן העדר החמיי על הכוכבים כי אורן עפרש עליהם מאור
 החמה ואורי אין העין שלטת על גוף הרקיע אשר יהיה לבו אדם כי הוה גוף הרקיע ב
 פניטם אל השמים אינו קן כי אם לגוף האור העבה העולה מן הארץ והוה נראה כטבע
 אדום כנשף הערב וכעצם השחר ואור הכוכב עובר את גופו של הרקיעים ומאורה
 דיוונו אל העין כדרך האור העבה הנוסד ואורי על גוף הרקיע השמימי והיה נכיר
 ויענין אחר וכל ש טרבו הקומות כגון סמיים והעבים והמחוקים מאור החמה עובר
 את הרקיע וכאשר אל הסמיים הם הוה עפרש על גביהם והם נהרין מאור ההוה פ
 ומאירין לבנו העולם ולו הן כוסב טבת אשר ברקיע השמימי והוה הדין ככוכבי לבה וה
 דאייה לר על כולם אור הלבנה ישל הדעת הוה עמדה על גוף רוב החסיים החוקרין על
 יצירת כל הכוכבים הנראים בשמים וכאין נטבעים ויש מהם מי שאינם מודה בכל
 הטעם הוה ואורי ודאי יש לע לרון להעבר על אור הלבנה שהוא קרי לע מאור החמה
 השטע עמדים מן התקנה הקורה לע ויון האור אשר גל וצומח כגוסה במחציה הראשון מן
 החרש ומתחשבו נוסר במחציה השטע ויון לע כואר הכוכבי אור אחת וישתי הראייה
 האלה וחסר זה אינו מעמידין הרב כספקה ואורי יכול יהיה אור קרי להם ועפרש
 עלהם מתקוס אחר ויהיו נמיים ללבנה אשר האור קרי לע מן החמה או יכול הם
 זריים כוור מאילתן ויהיו נמיין לחמה אשר אין האור קרי לע דמתין אנו לדמותן אל
 המאור הירדל כאשר אדם חרמיים אדם אל המאור הקטן ואין לע לקוח לחתום על
 אחת וישתי הרעבות האלה פי אם כראייה גולה כרובה חוקה ועג שתי לע עלתה
 כריע והארס יכול להסמייע ולתה חוקק לעשם הראשון ומעשה כראייה ויאמר כי
 המאור הירדל עץ הקנה למחציה היום לבדו וקרן למאור הקטן שמתן עם הכוכבים
 למועלה ככגו את השמש ומחציה כיום ואר הירח ומכוכבים למחציה הלילה ומסאן ט

מזינת לוקה אע"פ שהיה
 עובר את רחיעה אינו
 לוקה מיטע שאינו

הרקיעים

סימנים

הלקוח

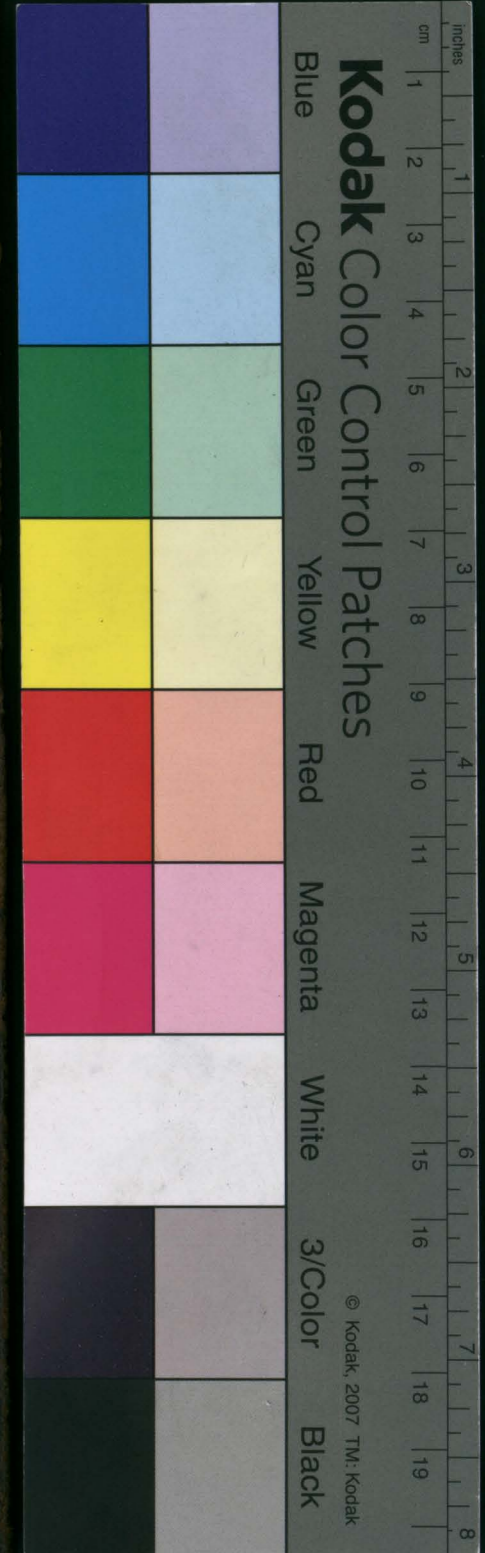
לע לתרס על הכוכבים המשתעבים עם הלבנה כמחציה שהם רחיים לה כמיטבע אחר
 ויון לע לדמותן אל החמה המהחזקת במחציה ניעלה כדרך כי האור ככל הכוכבים קרי
 מאו להם ויעל הטעם שאינה לעה מין האור תלך וגלל כגוסם במחציה הראשון והולך
 נוסר במחציה השטע כמו שרה יש לעמר כי לרוב חמקם נראין קטנים מאד לרוב קטנים
 אין הראייה יכול לכרר בהם הרגסם והחסרון שאין האור נמצא הלאו כי אם כגוף ה
 חמה לברה כרעב חב החמיי הקדמונים וכל הטעם הוה אשר דברט עליו ככאן אינו
 משעון החסר אלא שכי סמוכין ואב גרדא יאנע שמים אל העין אשר הייט ככגו
פתח פי לקוח הלבנה
 מוטע שהאור אשר היה עפרש עליה מן החמה הוה עפרד חמה ונמצע ויעלה בה וה
 ארס למפוסתו הוה על הארץ אשר היא בא כמרט ונמצע הארץ הוה הרב החמק
 מן הלבנה וכן החמה והסוגר אורה מיטה ומרט הארץ הוה מרט אונס המולדת
 ועמוד לעולם לבנה המולדת ול הארץ עובר על שטח אונס המולדת ועמוד לעולם
 לבנה חלק החמה עומד השטע חמה וכלת הוה יהיה משעור הלבנה במחציה ל חרש
 ולו היה הלבנה מהלכת על שטח אונס המולדת כמהלך החמה היה לקוח עליה כ
 מלצתה ל חרש מיטע שהוה הלבנה על אונס חלק את אונס המולדת עטה מיטע ל
 צפון ועדרוס כברי חמט מעלה הוה נעלה והלקוח כרוב חרש השטע כל זמן שהוה
 כרש הוה חוקה מאונס המולדת לבאר צפון או לפאר דרום ואינה נמצעת כגו
 ההוה פל הארץ נוס רהיה כמי חרש עמדה במדה השטע התקדוה אשר אופט
 חלק עליהם את אונס המולדת הן ראש חלקי ונכס או קרוב מהם היה הלבנה כגו
 ההוה עמדה כחוקה לקוח השטע שהוה הלבנה כשטח אונס המולדת או אינה רחוקה
 משעור האונס חוקה זיהיה מוטע וזוהי מלגלג כלל הארץ והיה משעור זה באר
 כגו כלל הן כגו הן מקצתה נמצאו ארץ הם מעלה מוטע הארץ כר התקדוה
 אשר היא מעלה כגון קטח חל סחל חצי קוטח הארץ קוטח פגולה הצל כמקום
 משעור של קיע הלבנה כגון קטר העולה סחכב ויה לע הלבנה זע משעור שלט
 חומשי טעם ומצאו קטר הלבנה כשהוה עומד כגוסה המס מאופטה חומי כר
 זלעים שכי מיעלה סחיות שהוה מחשכט שם מעלה כהקף אופטה ויהיה כמקום
 כוה קוטח עולה הצל על שכי מעלה שכן מעלה אחר ויו ככר מעלה העקס אונס
 הלבנה וזהו חק קוטח הצל ומצונו קטר הלבנה כעמדה כשטח חמה ומחוקה הקרה
 מן הארץ לע שכי מעלה ולה שמים גמדה קוטח הצל כמעמד הוה צב שכי מעלה
 שהם מעלה אחר וכל שמים למחציה חייט כל זמן שהחכם הלבנה מוסרף על מעלה

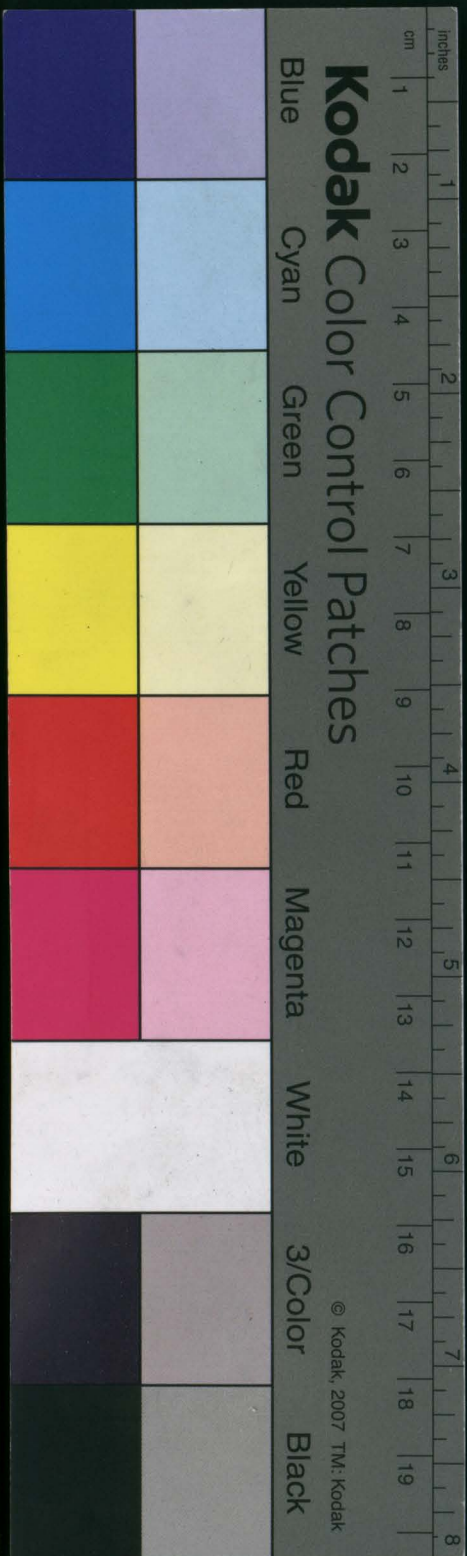
שימיט ללבנה

לשלים פרוש לקוח

אשר החמה ומלגלג עליו

קריח





אחת וזו זכרים אין הלכות נמצא בה מופט שהמחבר הוא שזה לחצי קוטר הכל עם חצי קוטר
 הלכנה בשל הרמס . ואם יהיה מחבר הלכנה בחסר הוא בשל הרמס וזו כד"ר שר
 מועלה בגובה הרמס שהם לחצי קוטר הכל וחצי קוטר הלכנה בגובה הרמס והיה הלכנה
 מוגבה בעקס עגולה הכל ואינה עגולה כדרכו והוא נלכד גם כחזו ההוא מן הלכות
 ואם יהיה מחבר המעט מחזיקים שט הקטרים כדוע שהלכנה לקה כשב ההוא וכן
 חרז ההוא . ואם יהיה החקלה עלה יהיה הלכות ראה סקוקס אג טל מחרלנו
 ועו סופר זו יראה מקצת . ואם יהיה החקלה יומם לא יראה לאנשי המקום
 ההוא הלכות כולו ויכול יראה מקצת . ואם יהיה מחבר הלכנה כרי מחבר קוטר
 הלכנה יהיה חצי גוף הלכנה לקה לא יורר . ואם יהיה מחזיקים שט הקטרים עומק
 על המחבר כרי קטר הלכנה טע יהיה גוף הלכנה כולו מאפיל ולוקה אכל אין על
 עמידה באפלה כלל . ואם יהיה רגסס מחזיקים שט הקטרים עומק על המחבר
 יורר מכרי קוטר הלכנה על גוף הלכנה מחזיקים יהיה עומק האפלה כרי מהלך
 גוף הלכנה כרקיעה כפל העומק ההוא והיה האפלה מהלכנה להלכות מחזיקים
 כשהיה עקס גובה מחזיקים להלכות הכל והיה חרזם לקוחה הוא חמשה
 ומעשים . הראשון מהן שט החלכל האפלה להחזיק בגוף הלכנה והוא חמשה טו
 עקס גיטה כגור עגולה הכל ואינה מאפיל טעם חורר . והשני שהיה
 מאפילה כולה כהכנס על גיטה כעגולה הכל . והשלישי מחזיקים מן הלכות
 והוא עם עומד הלכנה באומהוור כח החמה והוא שט החקלה מוש
 והרביעי כעגולה מחזיקים לטעם מן האפלה והאור ראה טו מחזיקים מחזיקים
 עחמושי עב הלכות כל האפלה מן הלכנה והיה האור טעם על כל גופה
 כאשר היה טעם הלכות והו מנהג הלכות המלא אשר הגוף כולו מאפיל וזו
 עמידה מאפילה . ואם אין הגוף כולו מאפיל או יהיה כולו מאפיל וזו עמידה
 באפלה אין מוטן ללקוח ההוא כי אם שגרה ומעשים . הראשון עם החלכל
 חפלה להחזיק בגוף . והשני מחזיקים הזמן והוא עם החקלה האמיתית
 והשלישי כשהאפלה כולה על גוף הלכנה . והיו יורר טו אין הלכות חורר
 להחזיק טכנה טו אם לשט חרזים על הרוב וזו על חמשה חרזים על החיפוט
 והחיפוט הוא יהיה נמצא בחרזים אשר הלכנה הולכה כהם כמהלך חרזים והחמה
 כמהלך נחין נאיל עקרון חרזים חרזים ויהיה הלכות הראשון והם לשט ראש
 חמשה והשני אחריו הוטב וזו יהיה כחלפה הראשון לשט הוטב והשני אחריו הראש
 וכלל שררר שיהיה מחבר הלכנה כשהם לטעם כשון או לפי רחם
 יהיה המחבר בין הראשון וכן השני וכך חקם מעלה ולא יתן להמלא טן לקוח

הוא
 ההוא
 ס' טל אה' טח' ח' ז'
 טל' יהיה

אמר ל'

ללקוח הקורה לבעה שבעה חרזים . והחמה הטובה כרוב השנים שזה חרזים יהיה ה'
 לקוח מחוקק לבא שט פשוט בזה ויסל יהיו שניהם נראין כמקום אחד ויסל יהיה ה'
 אחר נראה והשני אינו נראה ויסל יהיו שניהם יומם ונטר' המקום ההוא
פתח חלוק הנמצא בין מקום לבעה האמת
 שט הארץ . והחלק הוא נקרא מחלקה המדמה על אשר קדמנו מכלל דבריו ש'
 גוף הארץ אינו נמצא למחמה לעד גוף הקיב אינו טעם לאו שאמר חקשים
 גוף הארץ אל גוף הקיב השני . או השני שט החמישי אשר המחוק טעמן וכן
 הארץ כן ובעם נחין אחר יסל למחמה גוף הארץ אשר שט על יומם לגוף המחוק
 ההוא חרזים ואם שט חקשים אה גוף הארץ אל אשר חקשים חקשים חמה למטה אט
 חרזים לחז על חמט שאיט מאיט אל המחוק חרזים אשר היה לקיב האפלה מן ט'
 אחר מחז המחוק בין הארץ וכן אה החמה כשהיא עומדת בשל רומה לרסרהס'
 שט לקיב מחלקה מחמה אין המחלקה הוא לרשרם טו אם שט שר' או שגרה על
 חרזים וכשאר כוכב לכה אשר למעלה חממה כל החממה ומסכיו' שזין להם מחלקה
 מדמה שז על שט חממה וסן חסכיו' ככל כוכב לכה אשר חמה החמה שהמחלקה
 כמראה נמצא מחקקים
 ולא שזין המחלקה הוא
 חוקק לג טו אם במקום ה'
 לכה כלכר וכל שט לקוח
 החמה אשר שט כמים
 לרכר שזין חממה
 לך חממה מחלקה חממה
 כמראה הוא יהיה חקיע
 מחזיקים אשר שזין אט
 חקשים חקסם כל הכוססם
 שגילה אב גר ורקיע ה'
 חמה חממה לאוט חממה
 אשר חרזים חרזים הארץ
 שגילה ה' ורקיע לכה
 חממה חרזים שגילה טל
 והשגילה המקום אה הארץ

לח' חקם הכל כ'
 חל' ח' קוטר
 ח' ח' מחוקק
 ח' ח' וכן
 ח' ח' ח' ח'
 ח' ח' ח' ח'
 ח' ח' ח' ח'

הכלים ומה כחל חצי קטר הארץ
 וחשט ההשט ח' ח' ח' ח'
 ביטח טלוקה רעוה חממה
 כמראה אס יט למקומה חממה
 מדמה או לא ח' ח' ח' ח'

כשהלקוח במחציתו החדש ה' הריה לבנה חרטה כן יושב הארץ וכן החמה כשהלקוח בסוף
 החדש יושב הארץ ללקוח לבנה חרטה קדומה ויעקוב הראש או הזנב כשהחמה חרטה מן ה'
 מולד ק' הוא השני הקודם ללקוח החמה היום מרחב לבנה ארוטן המולד לבחריה השני
 קריב מן הראש או מן הזנב לו ק' הענין אשר לקוח האחר נראה כגון אל לקוח השני וט כשהש'
 הפרז גדול יותר אחר והוא לקוח לבנה הוא ט' ענין ט' הוא ט' ארצה שהוא מאוחר את אורה
 ומאטיל את גופה מכל רחוקות כי לבנה כל הימים ח' גופה מאטיל ומשני מאוחר וכשה'
 לקוח יהיה המחצית המאוחר מאטיל כלע או מקטע נמצא את הלבנה כלע או רוב עמוד כ'
 אפלה ויין לקוח החמה ק' אבל מור החמה לקוחה ערף כדרכו וייע הסר מאומה לא שזייע
 ערז של הארץ וישן את הלבנה החוצץ ביניהן ומשני זה ענין ארבע לקוח כגוף הלבנה
 ועבר האטיל מונה עמוד על קצה אחר ט' המוקדמות אשר הוא נראה שס ויין מחלקה ה'
 מראה מושלם לו ולא מוין לו ויחסן ויין ויען לקוח למחלקה המחמה לקוח הלבנה
 ולקוח החמה וע' עריכס לקוח עליו כמחלקה המראה כדורך וכרחק מיען שהוא מחלקה
 את משמר לבנה מעד יושב הארץ במקום ה' ומשמרה לגד היזשים במקום אחר ויהיה
 לקוח נחלק כדורו וכוחו במקום אחר ומשמרה וייע במקום השני ועל זה היה לנ לחד אל
 מחלקה המחמה ונמצא ויעד לקוח החמה על הסדר הזה אשר את משרז' אם יהיה השמר
 לבנה טעם הדכיקה נראים כקודם ראש ה' או ועד ולא יהיה טעם ויאחר חסיה עור
 טעם היא מעמדה באופן המשרי על שקודם עב הראש נדוע כי מקום זה המחוקק טעם
 היא אין ט' שם מחלקה כן האומה וכן הנראה לא כארץ ולא כרחב והיה החמה לקוח
 ונורה כלע נטר וייושב המקום אשר היא עומדת לבנה ראש' ואם הריה הדכיקה ה'
 ואם המזדומע לבנה הראש ויין לבנה נראים כקודם ראש ה' וזו הזנב לו יהיה לקוח
 מלא וישן מחלקה הראש הנמצא כרחב אכל עב הדכיקה האומה ונמצא זה יהיו שנים
 וטר ירשב כי מחלקה המחמה ט' על טעם רחבם יכול יהיה נמצא כדורך לברו ויהיה עת
 הדכיקה הנראה קודם או מהאחר ויעב הדכיקה האומה ויהיה מרחב לבנה האומה וזה למרחב
 הנראה ונראה לו ויכול יהיה מחלקה המחמה נמצא כרחב לברו ויש יהיה עב הדכיקה האומה
 הוא עב הדכיקה הנראה ויכול יהיה מחלקה המחמה נמצא כרחב וכרחק מהוא יהיה
 עב הדכיקה והמרחב האומה ויכשורה מוצא מחלקה מרחב לבנה ויהיה המרחב ז'
 הנראה וייע לכה המרחב האומה כלו היה האחר לפען והשני לרחם אם יהיו שניהם שנים כ'
 מרחם יהיה האחר ויכול השני ויהיה לבנה נראים כעשה שזח אונס המולדת על הקו הישן
 מעיני יושבי המקום ההוא ויהיה החמה טעם לקוח' ואם יהיה כעב היא אונס המולדת
 עובר על נב הראש ועל אר הלבנה יהיה עב הדכיקה הנראים הוא עב האומה וואם לא
 יהיה האונס עובר על טקודה נב הראש הריה מחלקה המחמה נמצא כדורך אם מחלקה

הוא
 הריה
 נראה

הוא
 הריה

הוא
 הריה

הוא
 הריה

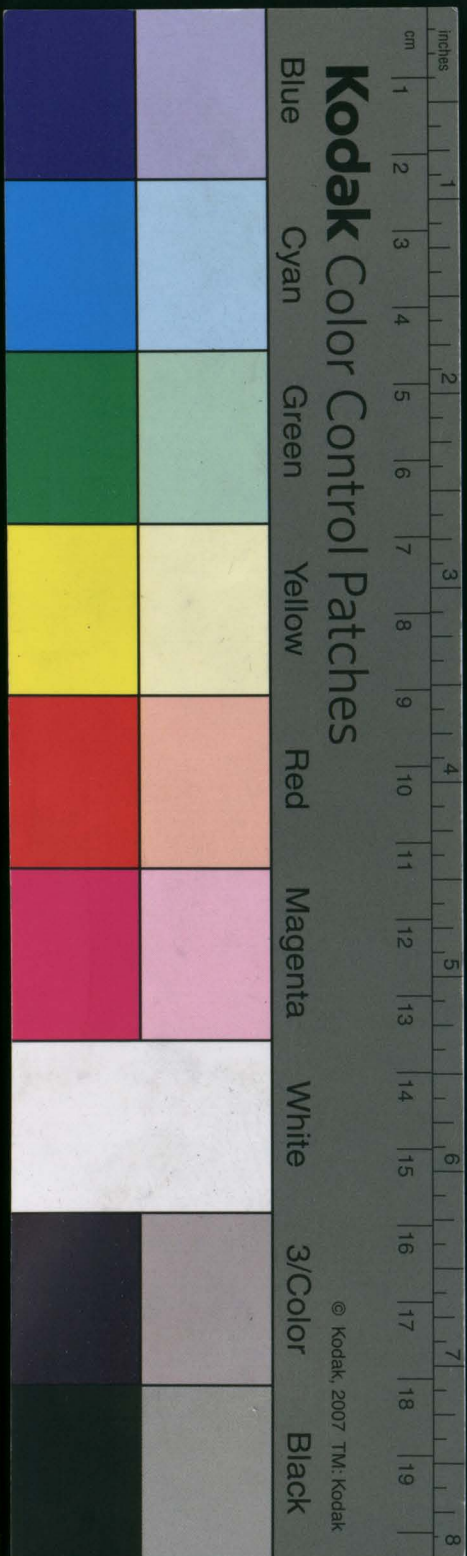
הוא
 הריה

הוא
 הריה
 נראה

הוא
 הריה
 נראה

חשיפת החמישי

כסדר והלך חמשה כוכבי הטובה כל חמשה
 האומה והוא כשהוא חוקרין על מהלכי הכוכב

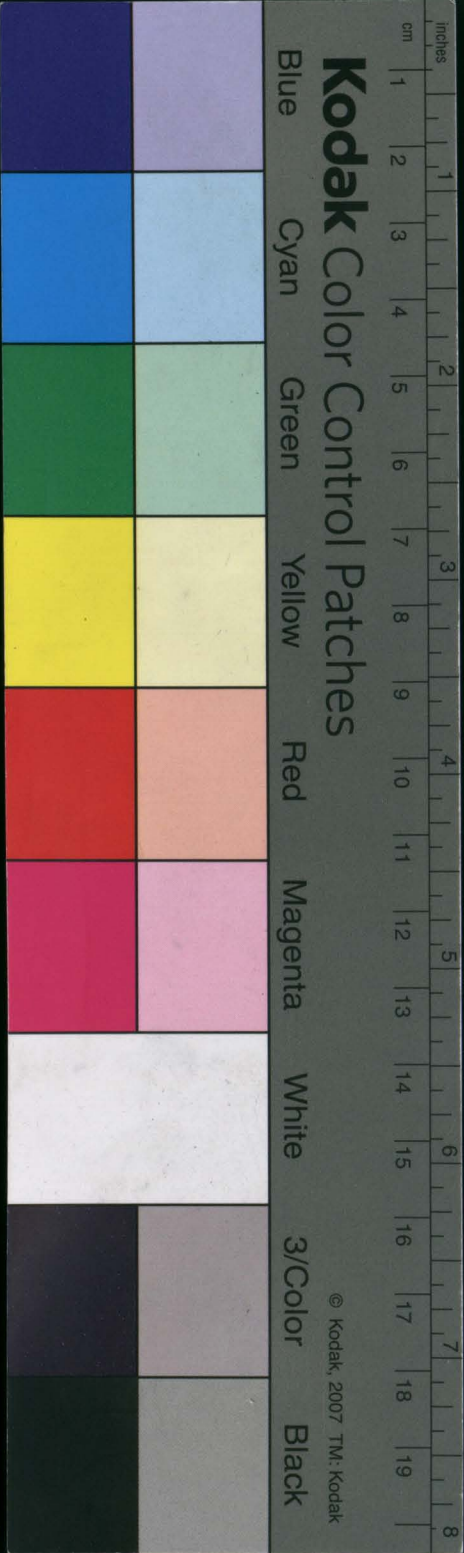


יהיה נרמק עם החמה במהלכה הזוה וצין אחר וכן יכול להרחק מן החמה העמוקה
 המיד כגובה רוחו במהלכה הזוה כי אם כרי רכישת הקו הסובב חסר הלקח הקטנה
 הן לפני החמה הן לאחריה ולאחריה השען הוא והרחק ממנה כרי הקטנה אשר בין
 גובה הרום ובין הקורה אשר קו הידוא ממרכז הארץ מושג עליו חסר שקס הלקח
 ההקטה כאשר אחר רוחה בערה הון יהיה האונק הסובב עגולה וזכך ועל הקורה ה' מוחק
 הלקח ההקטה עליו חסר ה' חסר
 הארץ עקרה ה' נעשה חקרה
 ה' ש' קוים מושגין אה הלקח
 ההקטה על הקורה כ' צל קו
 ה' ה' וז' עגבה רום ההקטה
 עקורה ו' נעשה חמה עקורה
 וז' י' נעשה עקורה א' שהוא
 מרכז ההקטה נרמק עם ה'
 חמה במהלכה הזוה ורחק
 מוח' אם יהיה הסובב בעקרה
 ו' זו הקורה ה' אכה רום ה'
 הקטה ושל חמה הוא נראה
 כקו הידוא ממרכז הארץ על
 הקורה ה' הערכה על החמה
 במהלכה הזוה יהיה ל'
 להקורה כ' על אחר משע הכוכבים נרמק על החמה במהלך הזוה בהיות עמוד ש'
 צנבה רום הקורה ה' על של חמה ובהיות על הקורה ה' יהיה חוק ה'
 עקורה ה' הערה אל החמה קשה ה' זו קשה וז' אם חמה מקיש אורה אל צנבה הרום
 או יהיה חוק חמה קשה ר' זו קשה ר' אם אורה מקיש אורה אל של הרום וז'
 קשה ה' אלה יחבילום אורה קשה ל' זו קשה חסר מוחק הסובב אשר קו משערום
 מחמה קטה הלקח ההקטה וז' מוסר ל' ש' מהלך זה ומוחך בהיות הסובב
 בעקרה ו' הוא נרמק אל החמה אשר הוא במהלכה הזוה על הקורה ה' וז' הוא ז'
 ערה מן החמה והלך לעם הקורה כ' נרמק מן החמה כצנבה אל עקרה כ' קשה וז'
 והוא המרחק הקטה כבון משע שמוקרה כ' ואילך הוא כ' להלך על חלק הגבוה
 מן הלקח לעם הקורה ו' והתרחק מן הקורה הון שהיא של הרום וכצנבה אל
 יהיה רמק מן החמה קשה ר' והוא המרחק הקטה כבון משע ואילך יהיה עולה אל

עקורה ו' וז' וז'
 עקורה ו' וז' וז'
 עקורה ו' וז' וז'

יהיה נרמק אל החמה ש' אשר
 עקורה ו' והוא הלקח מוקרה
 ו' לעם הקורה ו' וכצנבה אל





מקורה ויבחרק שזה נקו אך עגולה קל ותייה השגולה הוא אופן הסובל ועגולה של נקרה
 ל מהיוטן הסובל ולגל ההקפה נעצמו אל מרכזו חוזר אופן המובה קו רלב ורבייה
 קשה קל מהסובל ככל מהלך החמה וקשה אם מהלך חמה ותאמר כי קשה ללב היה
 מולר זה מרט ל אשר הוא מרכז ההקפה על עקס אופן הסובל לפאק חוזר מקורה ק
 אל מקורה ל ככל מהלך החמה ולאו שמרס אופן הסובל הסיב זה משמון מקורה ט
 אל מקורה ל לפאה מערב ל ויה טחז אשר הוא מהלך החמה השזה נשאר מהלך
 מרכז ההקפה ויה ורם השזה למהלך החמה ויראה לר כי קו חוק מסיב לפאה מערב
 זה מרכז אופן הסובל על עגולה טור ואמר וורה טעם אחר כשזה סמוך חמה ויה מהלך
 ווספה וקו רלב אשר היה מסיב עק מרכז ההקפה לפאה חוזר ככל מהלך החמה לא
 שאור מהלכט כי אם החחית ופט הנוררה אשר הירד מהלך מרכז הסובל למערב
 ויראה קו רלב ואמר אם הקף הסובל טעם אחר כשזה נשק הקים והיכלים זה טע
 הלהלבים האלה עגזים יור ומשכין כב וורה טע ששוי כשזה נשק אשר היה מעב
 הלבנה במהלך מרכז ווספה הסובל ומרכז ההקפה כמרס אחר כמו ט ארה מוצא מעב
 כוכב מרכז ווספה הסובל ומרכז הקטנ כשזה אחר מהנה החמה ווייל הם העניטט
 אשר טע הכוכבים האלה נפרדים טהם ונפרדן משאר כוכב לכה ווייל בא למרס סר
 מהלך דהין ואחר כך צבוא למרס מהלך ולמה הכוכבים הנצורים וונע מקרים
 סדר מהלך כוכב משע שהוא נפלא כעניטט ודומה למהלך לבנה אשר קוישע רגו אל
 קוישע ואחריו וני אסרס מהלך נגה טע

והיור עגול אה אר האופן
 לפאה מערב

טע הכוכב נפרדן ומהלך
 נגהלך כוכב משע שהוא
 דומה במהלכט לפאה לבנה
 ויה ראו לפאה כה

פתח סדר מהלך כוכב

מהחבר חוזר טע מהלכות על הסדר הזה אר
 כוכב הולך על עקס ולגל ההקפה ויס הוא עומד במלך החטט חוטט הוא הולך
 לפאק חוזר ואם כחלק הרבוי הוא הולך לפאק מערב ומרס מהלכט זה ככל יס ל
 מעלטה וו סברי מעלה וישהו מחשכטן טע מעלטה כהקף ולגל הקטנ ויהיה חוזר
 אה כל הלגל כה חרשים וס יס בקירוב מעט טהם קין יוס בקירוב וכו מהלך
 חוזר ומהלך טע מהלך מרכז ולגל ההקפה על עקס אופן הסובל והוא מהלך
 עליו לפאק חוזר כיוס אחר ככל החמה כיוס אחר והוא מעלה אחר נטח שכרים
 ויו טעים וישהו מחשכטן טע מעלה כהקף אופן הסובל ומהלך געלי מהלך מרס
 אופן הסובל על עקס השגולה הקטנ אשר הוא סוכב עליה לפאק מערב ומורה איה
 מרכז ההקפה כרי מהלך החמה השזה נשאר מהלך מרכז ההקפה לפאק חוזר טע
 שכרים וט טעים וישהו טהם במהלך החמה השזה כיוס אחר וט אחר מעט המהלכות
 האלה טהם חוזר מהלך מרכז ההקפה לחוזר ומהלך מרכז אופן הסובל למערב ט

לפאה מערב

הוא נאמר אם הקף השגולה או האופן אשר הוא סוכב עליו טעם אחר כשזה החמה אה
 טע חמה נט הקים המקיימם אה טע המהלכים עגזים יור טע טעמים כשזה
 ומהלך הרביע הוא מהלך אר הכוזר אשר הוא מסיב במהלכט אה מקורה גטה חרס
 מעלה אחר ככל חמה טע לפאה חוזר לרשב כטלמיס ויה מהלך חיה כיוס אחר
 לעבט כמן טע שלטיים וטעים כשז אחר מחשכטן ט טעים כשז אחר חיס שכרים
 כמעלה אחר והוא אומר הקף כל הרקיע ככרי טע ולטיים אטעים טע אילע כן
 סורי להלכט מההלך החמישי מהם והוא מהלך חיה חרס ככל חמה טע
 הוא הולך על סדר אחר וורה אחר ככל אחר מחשכטן הכוכבים וכן סדר חוזר טע
 כמן ארה חכן סדרו ומרס ככוכבים הנצורים וני טרר לעבט ככל אחר
 חכן וני מרס טע עור החופטים ככוזר כוכב ומרחק מרכזין ויאמר
 המרחק אשר בין מרכז הארץ ובין מרכז אופן המובה לכוכב הוא מעלה מחשכטן
 ט מעלה כחט קטר אופן המובה וכמהו הוא מרחק אופן הסובל ומרכז אופן המובה
 לעבט חכה חרס ומחנית קטר ולגל ההקפה אשר סוכב טע על כ מעלה וני
 מחשכטן ט מעלה כמחנית קטר אופן הסובל ומקרה חכה חרס לכוכב היה כיה
 כטלמיס ככרי טע מעלה חיוול חוזרס ויהיטס ההוא והלכה היא מהלך
 לכריול חלק אחר ככל חמה טע והטעים אשר כן מחקר כטלמיס אשר הוקר על
 גובה רוס הכוכב וכן טע אלה הירד לחחיתה חוק אשר אט עומד כה כמן תקטט
 טע ומרחקו הקט ין החמה לפאק חוזר ולמה מערב הוא כמן טע מעלה מחשכטן
 טע מעלה כמחט החולט

מהלך

כטי

פתח סדר מהלך נגה

מהלך נגה מחובר מעל מהלכות האחר
 מהם מהלך הכוזר טע אשר ולגל זה גובה חרס לפאה חוזר מעלה אחר ככל
 חמה טע כאשר הכוזר במהלך כוכב ומהלך טע מהלך מרכז ההקפה על
 עקס אופן הסובל תכל על הקו היוצא ממרכז אופן המובה ווחט ככל יוס נחור
 מהלך החמה השזה והוא טע ומהלך הנליזי מהלך אר טעה על עקס ולגל הקטנ
 ויס הוא עומד כחלק החטט הוא סוכב לפאה חוזר וברבוי לפאה מערב ויה
 סדר מהלך אר ככל כוכב הטובה וני טרר לבוכר טירטט ככל אחר חכן וורה
 מהלך חכה ככרי טע מעלה שחוכ וישהו מחשכטן טע מעלה כהקף ולגל הקטנ
 והוא אומר אה כל הלגל כשזה אחר פרסאה שיהא יוס טע ועד שככה
 חרשים והטעים ימים בקירוב מעט וני קוער ולגל ההקפה לפאה חכה מעלה וטעה
 מחשכטן ט מעלה כמחית קוער אופן הסובל ומהחוק אשר כן מרכז הארץ ומרכז

סברי מעלה וט טעים ומסקו

ט ויהטיים

אופן הגובה לעגה זה משלש ורובו מחזקן ס' מעלה עומדים קטר אופן הגובה ומחזקת הוא
 מרחק מרכז אופן הסובל מחזקו אופן הגובה לעגה עומדים קטר אופן הגובה ומחזקת הוא
 לפיכך מרחק מרכז זה מעלה מחזקן ס' מעלה טאופן המולגט וקטר גובה חס נקודה
 היתה בימי בטלמיס כבר עשר משלש מן מול האומים ומן היס המוא היה מהלך
 לפיכך מרחק מעלה אחת כל מוא שנה ומה שלמו לך סדר מהלכום של הסובל אור
 המה רקיע החמה ואע נא למרז סדר מהלך שלשה הסובלים אשר למעלה מרקיע שנה "

פתח סדר מהלך שבת ויעקב ומאדים

כאשר היה
 על שקס אופן הסובל בטוכים אשר ממש רקיע החמה שנה כמדור כל אחד מן יהיה חלוקה
 ביניהם בסדר מהלך זהה ומוטא המרחק בשלש המסוכים אשר למעלה מרקיע החמה
 סדר מהלך על צורה אחת ומדור מהלכת כל אחד מהם לחלקים שאינם שוין לחלקי המסוכ
 השני ואע נא למרז הסדר הזה ומרחית מעשיתם שכבר עברנו למעלה ואומר שנת
 ידעה שהאופנים המהקטם סדר מהלך חמשה כוכבי הנבוכה הם י' אופנים הנכונים למעלה
 ולא נוסר עמיה האופן הרומה לאופן המולגט ולא געשה משש שהם מלמדון סדר מעמד
 הכוכבים לפיכך צפון ודרום מאופן המולגט ומין אע נוקקין אליהם כל כך במהלך האורך
 כאשר עברנו לך למעלה ושלשה האופנים המהכרים מהלך האורך הם מהכרים אורג ב
 שלש הכוכבי האלה שכן שכבר צק ומאדים של שלש מהלכת על סדר אחר
 מהלך האחר מהלך הכדור המייסב אע נקודת גובה הרים מעלה אחר כל מוא שנה
 אשר עברנו כבר במהלך כוכב והמהלך השז מהלך גוף הסובל על שקס גלגל
 הקטע נדרסו כל אחד בסדר מהלך כדורט בשש הסוכי אשר עכרו והמהלך
 השלשי מהלך מרכז ההקפה על שקס אופן הסובל והמהלך הזה ומהלך אשר לפעון נקודתם
 בשלשה הכוכבי האלה ומה אחר סדר אחר הזה ואם זהה מוכר כל כוכב והם
 אה שני הדיהלסטק והאספס יחד יהיו שנים למהלך החמה השנה אין מוסיפין עליו ולא י
 גורשין ממנו ולכל כוכב מן מהלך כמע עמין על גלגל הקטע אינו שנה כמדור למהלך
 הסוכב השני ואם אהה גרע מהלך הסוכב בגלגל הקטע כיום אחר מהלך החמה
 השנה כיום יאיר בירך מהלך מרכז ההקפה על שקס אופן הסובל וישנה בירך מסדר
 מהלך הזה כי כל אחד משלשה הסוכב האלה טאמא כמדור גובה חס גלגל הקטע הוד
 נדבק עם החמה במהלכה השנה וכשהוא כמדור של שנה רומי הוא מקבל אנה מיגד
 ועומד בחזק השביעי מן המולגט אשר החמה עומדת בו ואעו מבאדים מרה של מהלכיים
 האילי וכל הנהלה כיה בשלשה המסוכים ומין אע מוסדי מהלך הרים משני שהוא הולך על
 סדר אחר וצורה אחר כל אחד מן כאשר הכעע למעלה "

שנה למרחק כל אחד מהם ויהיה
 החלק שניהם בסדר מהלך ומה
 מוטא המרחק בשלשה הסוכבים
 אשר למעלה מרקיע חמה וואע

ס' מייטא ב'

הולך

אופן העטה
 כרחק

ס' כוכבי יסר -
 מרכז המאדים שנים
 אר מהלכום עמין
 כהלך החמה סוכב
 לפיכך מרחק וס'
 מהלך מרכז ומהלך גוף הסוכב

ס' שמוא מעלה
 חמשה סוכב ק' שנה

סדר מהלך שבת

ככל יום על שקס גלגל הקטע נ' שכרי
 מעלה מחזקן ס' מעלה כהקף הגלגל הזה והוא גומה אה מהלך הגלגל בכרי שנה אחרת
 פרסאה י' יום בקירוב משש ומרכז גלגל הקטע סוכב על שקס אופן הסוכב של שכריים
 כל יום מחזקן ס' מעלה כהקף אופן הסוכב והוא גומה אה כל מהלך האופן בכרי כע
 שנה פרסאה וחמשה חרשים שכן ל' יום פרסיים כל חרז נעור עו ימים בקירוב משש
 ושל מהלכיים האלה יחד כיום אחר שנים למהלך החמה השנה כל יום ומרכז אופן הגובה
 בכדור שכבר רחוק ממרכז הארץ י' מעלה וכרי כח שכריים מחזקן ס' מעלה כחצי י'
 קוטר האופן נכונה הוא מרחק מרכז אופן הסוכב ממרכז אופן הגובה לנכח גובה הרים
 ומה קוטר גלגל הקטע של מעלה ומה מחזקן ס' מעלה כחמשה קוטר האופן ומאדים
 קוטר זה כבר ק' מעלה מרחק עמין בטלמיס ומס ואלך מהלך בסדר המסוכים למעלה "

סדר מהלך יעקב

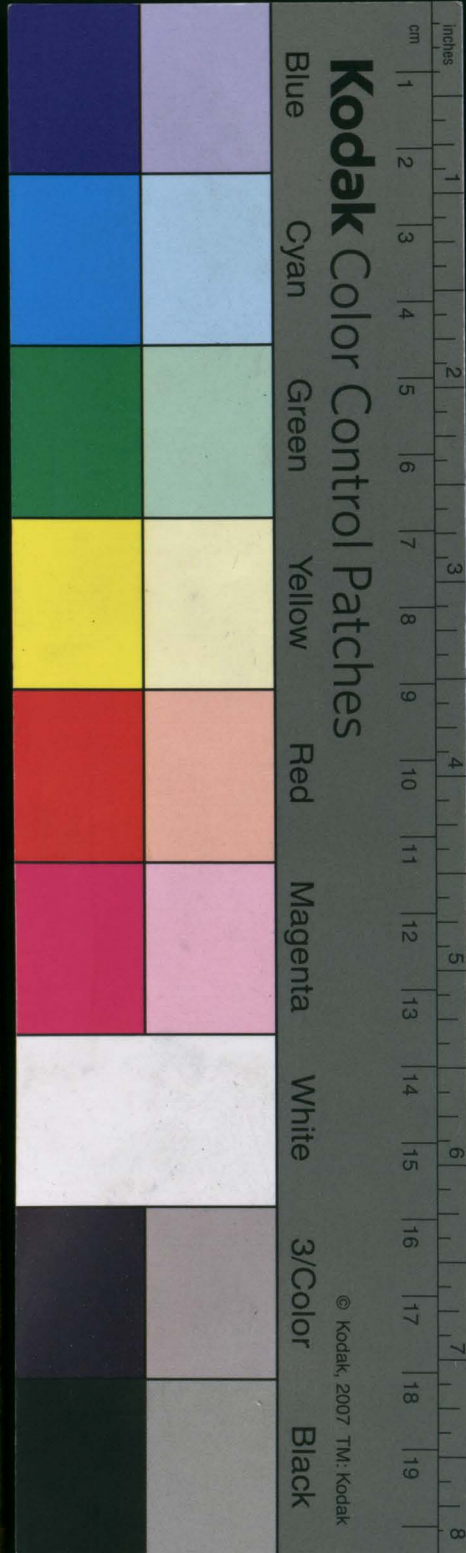
עקס גלגל הקטע נ' שכריים ומס
 מחזקן ס' מעלה כהקף הגלגל והוא גומה אה הקטע בכרי שנה אחר פרסאה ל' יום
 כקירוב ומרכז הקטע הולך על שקס האופן הסוכב חלקי אשר גומה מהלך החמה כיום
 אם אע עמין מן מהלכו על גלגל הקטע והם חמשה שכריים כל יום מחזקן ס' י'
 מעלה כהקף האופן והוא גומה אה הקטע בכרי י' שנה פרסאה ועברו חרשים פרסיים
 וי' ימים בקירוב נהמרחק בין אופן הגובה ומרכז הארץ זהו מעלה ומה מחזקן ס' מעלה
 מעלה כחצי קוטר האופן וממנה הוא המרחק בין מרכז הסוכב ומרכז הגובה למאדים
 גובה הרים ומה קוטר גלגל הקטע י' מעלה ומה מחזקן ק' מעלה כקטר האופן ונקודת
 גובה רומי טמי בטלמיס היה כשהים עשה מעלה חמשה חמשה "

סדר מהלך מאדים

מאדים הולך על שקס
 הקף כל הגלגל בכרי שנה עטס נחרז אחר ועשרים יום בקירוב ויהיה מהלך מרכז גלגל
 הקטע של שקס אופן הסוכב ל' שכרי מעלה וממנה הוא גומה מהלך החמה השנה
 כיום אחר והוא גומה אה ל' האופן כשנה אחר פרסאה ועשרה חרשים פרסיים וכל יום
 כקירוב נהמרחק בין מרכז אופן הגובה למאדים ובין מרכז הארץ והוא הרין למרחק אשר
 בין מרכז אע אופענז למאה גובה הרים של מעלה מחזקן ס' מעלה כחצי קוטר האופן ומאדים
 קוטר גלגל הקטע לע מעלה ומה מחזקן ס' מעלה כחמשה קוטר האופן וגובה רומי היה
 טמי בטלמיס כבר כ' מעלה ממול סרסן והני יודע כי קוטר גלגל הקטע האוכל אה
 גובה חס האומי ואכ שלש כל הכוכבי הנכונים הוא טבל וטעה לפיכך מרחק מעשר

מרכז האופן הסוכב ומרכז הגובה

המוביל



כרחב האופן המולדת לנפשו ולרוחו...
 מאוס המולדת פשוטים לנפשו כפשוטו לרוחו חושן מן החמה לבה אשר הוא סוכב
 המיד בשטח אופן המולדת ואינה נוטה חושן וכן קנה סוכב שמה החושנים על עקס אופן
 המולדת מן עראין המיד על שטח האופן הוא אינם נוטים ממנו לא לנפשו ולא לרוחו ושאר
 סוכב לבס וסוכב עבב חושן מאילע חנוכרים יז להם עשירי משטח האופן הוא לבסען ד
 ולרוחו ונדר המרחב הוא ונבולע אשר הוא מפרז טעמו אס ויהיה חושב קן היוצא מ
 קוטב אופן המולדת אל גנה הסוכב ועובר על גנה הסוכב אל עקס אופן המולדת והיה
 הקצה אשר בין הסוכב וכן אופן המולדת היא הקראיה רוחב הסוכב ואי מפרז סוכב
 כסוכב לבס

סדר מחלק הלבנה ברוחב

ואי מרחיק
 רוחב ואומדן שטח האופנים אשר הם עשירים על מרכז הארץ בכדור הלבנה האחר והוא
 מהשגל על שטח אופן המולדת וקראו אופן רומה והוא נוטה משטח אופן המולדת וקראו
 אופן נוטה כאשר טעמו במחלק הלבנה והאופן הנוטה מהם נחלק עם אופן הרומה
 לשני חלקים שנים ונוטה חושן למאס צפון ולרוחו על שתי תקודות ראש הרב ונבנ
 ואלה החקקה עשירי על שטח הנוטה ואינם סתם חושן לא לנפשו ולא לרוחו וישם היה מרחב
 הלבנה נמצא מרחב האופן הנוטה לבד ואין לאלה החקקה שום הזק טו ולא רועלת וסוד
 מרחב האופן הוא נמצא על התקודה הרחוקה מלב אחת משתי תקודות הראש והוא צ"ד
 משלש וסך המרחב הוא כגודל המספרן הוא חושן משלש לרעה בטלויים ולרעה חסאי
 יחושל ארבע משלש חושן ובעב הלבנה עומד טאחם משה תקודת הראש והוא הוא
 חיה בשטח אופן המולדת וינה עטה חושן ופזאיה יוצאה מן התקודה היא היא עטה משטח
 האופן אס מתקודה הראש היא והאלגל היא עטה משטח האופן וכל שהיא מתרחקת
 מתקודה הראש המרחב חוסיק כפסון ער שהיא רחוקה מהראש צ משלש ויהיה המרחב
 אס חושן משלש לרעה בטלויים או ד וחצי לרעה באחרי ומן המרחק היה לעטה הוא צ
 מתקודת במחלקה מן פוטב ומרחבה כפסון מהמשע ער היעה לתקודה הגב והיה עומד
 בשטח אופן המולדת כדרך שהיה עליו טובה כהיונה כקודת הראש וכטובה מתקודה ה
 ויב רחל עשירי חושן המולדת למאס דרום ויהיה עהיב במרחבה כפאק דרום המנהג
 אשר נהגה שהאלגל מתקודה הראש וזמן סדר מחלק הלבנה ברוחב האופן המולדת
סדר מחלק הרוחב בכוכבי הנבוכה
 חס רביע
 כוכבי הנבוכה ברוחב אכס ערן לבס אחר חושן בכדור שני אופנים עשירים על מרכז הארץ

עשירי

הוא המרחב
מקודת הראש
החקה

אלה הסוכב
האלה שהם
עקר עקר
כל החקקה
מאילע חושן
מרחב אשר
הוא שחון ה
מה שכן חקקה
הסוכב משלש
טעמל העובר
עליון על צ
קטבי המולדת

למאס
סוכב

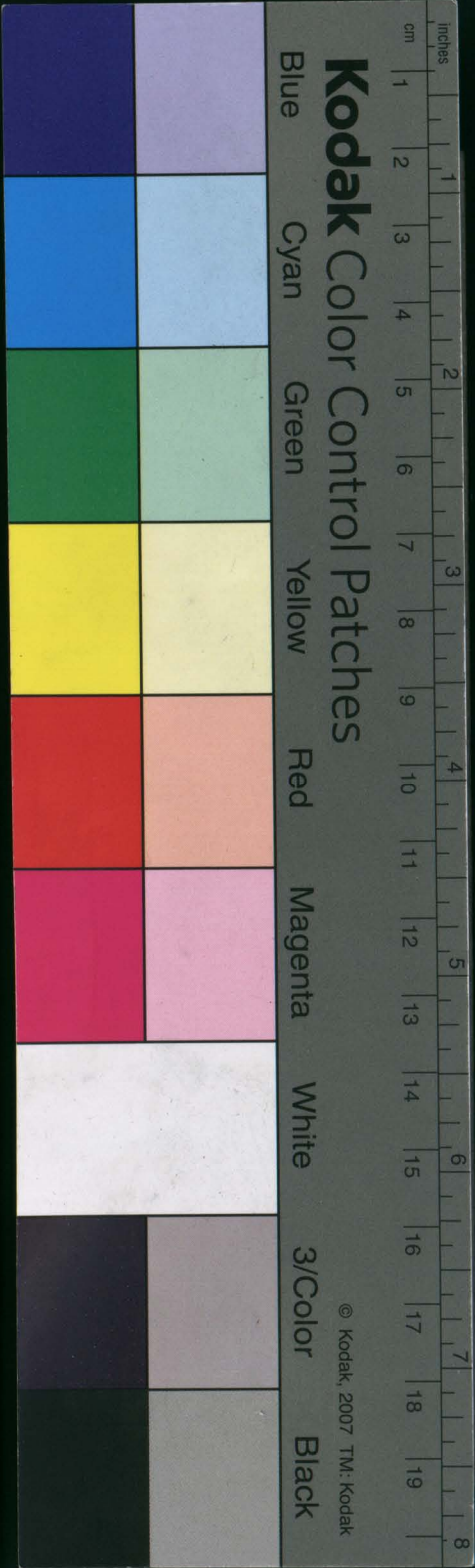
פן

כדור בכדור הלבנה האופן האחר מהם מהשגל בשטח אופן המולדת והוא נוטה וחלק אופן
 לשני חלקים שנים למאס צפון ודרום ועל שטח האופן הוא נמצא שטח אופן הסוכב אלה ה
 חקקה ואלה החקקה אינם עשירי בשטח אופן הסוכב אלה הוא עטה עליו למאס צפון ודרום ומש
 מרחב הסוכב האלה מחובר השני ששם האופן הנוטה על אופן הרומה לאופן המולדת
 והאלגל החקקה על האופן הסוכב והקודות אשר האופנים נחלקין עליון הקראיה חוש
 ונב עומד חושן הנוטה על ערן אחר אופנים מתחלק המיד ויהי פירוש
 ככלל הטענה המעשית שהיא הגבין רחוקה ועגבה הרום בכדור סוכב למאס משב חושנים
 משלה ונבחרו צוק למאס מרח עשרים משלה ונבחרו מאדים היא על תקודת עבה הרום
 עגמה ונבחרו נקמה וסוכב עומד בשטח המרחקים האופנים והיו התקודת האלה עומדת
 על סדר אחר בסוכב האלה חושן מרחק אלגל ככל מאה אלה משלה אחר כהחלק אנה
 הרום והקראיה אשר בין שני האופנים זה על זה בברור אלגל הסוכב שכן סוכב צוק ומאדים קן
 עומד על סדר אחר המעטות חקן כמעט המיד והרומים דרומים ואינה ט בכדור
 נקמה וסוכב אלה הוא מרחק על קודת אופן המולדת העובר על שתי התקודות הקראיה ראש
 ונב למאס צפון ודרום וחוקק אל המקום אשר התחילה חושן לבסען ששם אחר בשטח
 סדר החלק שטח הסוכב האלה כמדרך ויהיה אנה הרום חושן האנה ששם חושנים מהנה
 עטה כמעט ושש חושנים דרומה וכן שטח הרום ויהיה שטח האופן הוא עם שטח אופן ה
 מולדת שתי עשירי בשטח וכשה היא יהיה מרכז אלגל החקקה עומד על אחר משתי תקודות
 הראש ונב ויהיה מרכז החקקה בטובה כקודת הראש והוא יהיה מחטת אופן הסוכב
 הרועל לתקודה היא מל אחר חקקה אשר הסוכב חושן עלה בהפרדו מן התקודה היא צ
 והיה קטב המרחב הוא נוטה למאס צפון ומרחב השני פונה למאס דרום וכוכב הוא
 העשן כחלפה נמצאו חושן ט מרכז החקקה בשטח הסוכב האלה עמיה לעולם או כשטח
 אופן המולדת או ככד אחר חושן והוא היה לנגה טאח צפון ולסוכב טאח דרום ורום ה
 מרחב בין שני האופנים יהיה כהינה מרכז החקקה עומד על תקודה אנה הרום או על ה
 רום והאופן היצא וכן סדר שטח האופנים הנוטים זה מזה ואי כאל למרחב הסדר אשר
 אלגל החקקה עטה ט על אופן הסוכב כחושב סוכב הנבוכה ואי ט ההטיה הזאת
 והאלגל חנוודה אל חקודה פעם אחר בשטח עם חורה מהלך החוקר והאלגל הזה כשלה
 הסוכב השני שם על הקוטר העובר על שטח החוקר האופנים ויהיה חושן זה אנה
 הרום כאלגל החקקה פונה חושן הסוכב ששם חושנים למאס צפון ושש חושנים למאס דרום
 והיה הקוטר העובר על שטח החוקר האופנים כאלגל החקקה עומד עומד למאס שטח אופן
 המולדת ולבסחון ויהיה שטח אלגל החקקה חושן עומד אלה שטח האופן הסוכב ואינה עומד
 עמו אפי פעם אחר בשטח אלה הוא עומד בשטח אופן המולדת שטח עשירי בשטח כהיורה

זה כי חקקה אלגל החקקה עטה
 כולו הלך בשטח אופן הסוכב ה
 קראו אופן הנהגה המהלך אל
 עם שורכו החקקה חושן לעשירי
 על אופן הסוכב עובר אהבך
 הכוכבי החושן וזו חקקה
 וערכם לוי ולקט טעיה קטב
 אלגל החקקה על שיק היצא
 מרחב אופן האנה היה אופן
 טעם אופן זה ט אס החלפה
 אחר כרוחב ולאלע החושן יז
 להם כ החלפתי כפי שטח זה
 כי חושן החקקה על הן שטח
 מרכזי למעלה מרחב האופן כי
 שטח צוק ומאס לך שנים
 כפורה כי מרכז היצא הנוטה
 למעלה מרכז האופן ומרכז
 היצא מן פוטב חקן חושן צ
 חושן האנה למעלה חושן היצא
 מן האופן העגל וכוכב הוא
 כפך אחרים האנה הוא קראו
 חושן הארץ וחושן העגל אלה
 היה אין לה אס חושן אחר
 למעלה מרכז הארץ ולע
 אלגל החקקה על שני כשטח
 חושן הסוכב נאיט עטה לבסן
 ולרום טו שהוא כולו החחלה
 "חקקה"

מחוקר למעלה





מרחק הקפה על שני עקודות הראש והחוב והחלת ההשיא אשר לנגיף רוס הקפה
 ולשעל הוא אחת גשה תקודות הראש והחוב והחלת ההשיא אשר לנגיף רוס הקפה
 מן האופן יהיה שיש אשר של הרוס בלגל הקפה געה אלון מאוסן הסובל הוא ה
 ער אשר בלגל הקפה געה אלון מאוסן המולדת גובה הרוס בחלטה הר אשר בלגל
 הקפה געה אלון מאוסן הר אשר מאוסן געה אלון . זהו סדר בלגל הקפה
 עומד על האופן הסובל משלש הכוכב העשונים והוא חלטה געה הכוכב המהמנה
 שכן געה וכוכב שני מהגלוב האחר קומה לשר העלמא בזאר הכוכב בגובה רוס
 בלגל הקפה ושם רומן והמהרף השני עקוד שרעלם הקפה והוא געה בגובה הרוס
 ושעל וכשני המרחקי האומצעים ושרעלם הגובה והשעל בלגל הקפה הוא החליל
 מהגובה ושעל מאוסן הסובל מוצלם זה הסתעבג באחר משה עקודות הראש וה
 זע ויהיה בלגל הקפה עקוד בשעל אופן המולדת כהגיש מרחק הקפה ויל עקודות
 ראש וזו הוגב והו סדר שרעלם געה הרוס ושעל . יש ע שרעלם אחר והוא שרעלם
 שני המרחקי האומצעים והוא מרחיל מאחת משה הקודות ושעל ער געה הרוס
 ושעל וכשני הראש יהיה בלגל געה ההשיא הרס אשר הוא געה כה מאוסן הסובל
 והגלמא מייקן וזה האחת משה הסתעבג האלה געה כה שרעלם און השני עקוד
 ללל משעל שהחלת האחר הוא הגלמא השני וללגל חלקי הקפה כשעל מאוסן ה
 סובל מהגובה בחלטה כגודא וכוכב שניין האחר והו קומה לשעל ולא הארכה שרעלם
 השני שניין לשעל עקוד כחוד זה וסדרון חסוד שרעלם כספר השעל מהחלטה .
 ורוב המרחק העלמא לכוכב העשונים ערעלם שרעלמיוס הוא לשכב לפניה שפון ורוב
 שלל השעל ולשרק סמו שרעלם השעל כשפון וכרוב . למאודים כשפון ארכש השעל
 וכרוב ששני השעל ולגודא כשפון וכרוב ששני השעל ולגודא ארכש השעל
 כשפון וכרוב זהו סדר מרחב כוכבי הגבוהה .

סדר מרחב כוכבי ישת

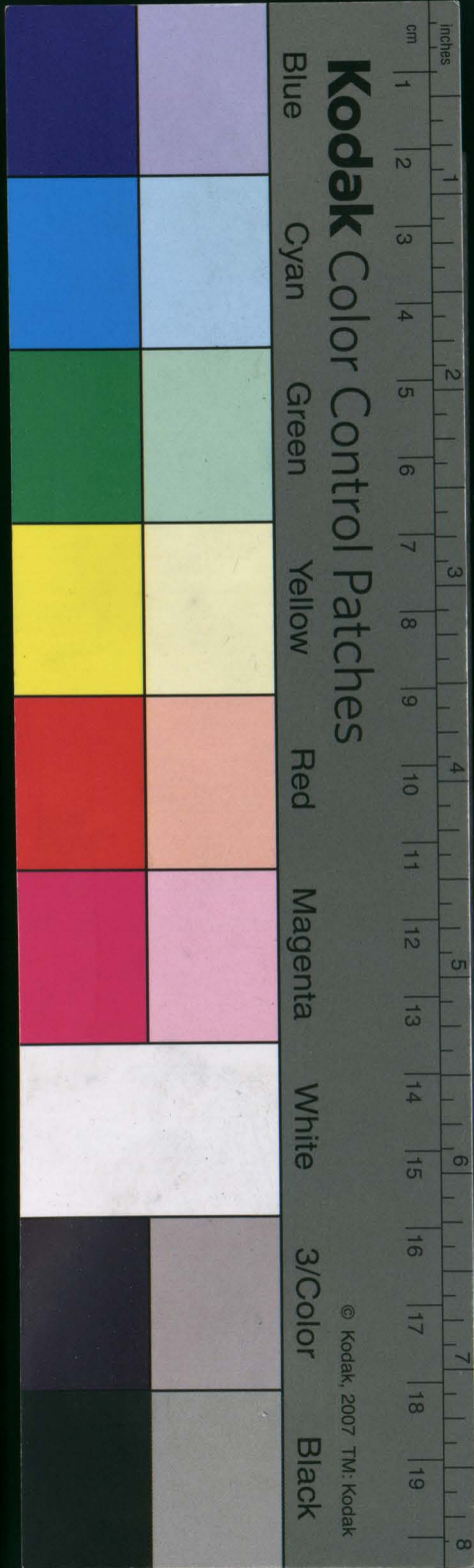
ערך מרחב
 לכה אשר יש להן מרחב מאוסן המולדת מייט עומד על שרד אחר אכל הוא מוסר
 ודירע כל אחר מהן משעל שון אוק שמכין כמהלם כרובלם על קוטב אופן המולדת
 אכל לשל כוכב וכוכב מהן אופן שהוא סובל עליו געה מאוסן המולדת והאופן הו
 הוא המולדת מרחק הכוכב ושעל זה היה מרחק מאוסן המולדת שרד על הסדר אשר
 שרעלם וזין סוכב ששני המרחק הו אכל זה ארה חוקר על מרחק מאוסן
 המולדת לרעה הערעלם לשל בלגל הקפה על כל הקודות כשעל שרעלמיוס וכרוב העלמא
 שמכין כמהלם המיוסם אליון על קוטב אופן המולדת וסוכבן על שרעלם במחוד

עמדות כל הקים על מרחק אחר מאוסן המולדת ויהיה מרחק הכוכב הגלובל הסוכב
 על שרעלם אחר מהן מרחק מרחב המולדת והוא מוסר ולא גרע כאשר מין
 מרחק המולדת מוסר ולא גרע . וזה ארה סוכב כה סכרות המיוסם אוק
 כחיד וזין טהגן לרס הקפה על כל הקודות כשעל אנוי הוה וכל שיעל העלמא
 מרחק מאוסן המולדת שרד על שרד אחר לרעה האומצעים ההס והשרד לך על כל הדיש
 המרחקיה טהגל כוכבי געה כה מין למרחק מאוסן המולדת שום המורה אכל
 הוא עומד על שרד אחר מרחק המורה והן ששעל אופן המולדת מייט געה מן
 השעל והגעה מייט לשפון עקוד לשפון כל הימים וק הנטה לרובים געה
 לרובים וזו סדר כל סוכב לכה וכוכב געה במרחק מאוסן המולדת . וזה כה
 לשרד ההפך אשר בין מיקים הכוכב מאוסן המולדת וכין מרחק מן האופן לשפון
 ולרובים וזה המרחק אשר הוא מייטל כשעל הכוכב ושקישתן וכרוב כחני הזמם .

פתח החלוק אשר בין מקום הכוכב מאופן המולדת

וכן חלק מעברו כל חני השמים ושעלמא ושקישתן כגודא משעל מרחק מן האופן .
 מין הכוכב המרחק מאוסן המולדת מן לשפון מן לשפון שוכב על קוד
 חני השמים ככל ששעל חלק הוא שרד כה מאוסן המולדת אכל הוא שוכב
 עם חלק אחר ומחלק קה הוא העק חלק העשירי והאדרס למטה זהו מרחק ה
 כוכב מאוסן המולדת לשפון ולרובים משעל הקפה המולדת זה קשה בהחלטה הוא
 קשה היומאס מיקועב אופן המייטור ועשיריה על גנה הכוכב אל אופן המולדת
 ועל הקפה הו יהיה מעבר הכוכב והקפה המולדת אה מיקים הכוכב הוא היומאס
 מיקועב אופן המולדת והקודות אשר הקפה מייטרה אלה מאוסן המולדת הוא
 מיקים הכוכב והקפה המאחר ומינה בין גנה הכוכב וכין מאוסן הוא מרחק הכוכב
 וכמה הכוכב עומד עשם אופן המולדת והיה הקפה המולדת מן הקוטב האחר
 עקודת עם הקפה היומאס מן הקוטב השני אל גנה הכוכב השומר מאוסן המולדת
 ויהיה הכוכב ההוא עובר על חני השמים מעבר חלק אשר הוא עומד כה מן ה
 מול . וזה יהיה לע מרחק מאוסן המולדת מן לשפון מן לרובים ויהיה מרחק ראש
 מול גרי או ראש מול סרען יהיה הכוכב ההוא עובר על חני השמים עם החלק
 אשר הוא עומד השני הקודות האלה שכן ראש גרי או ראש סרען משעל הקפה ה
 יוגמא מן הקוטב האחר אל אחס משה הקודות האלה עומד היה על הקוטב
 השני והיה הקפה המולדת זה מעבר הכוכב חיה עממה יכלה להביל איה
 מיקודו וכן עשיריה קשה אחר וזין חליליטיק אה מעבר הכוכב . וזה יהיה

מיקודו



המכב מרחב מאוס המולק למאכ צפן ואיך שומר לו כראש גר ולי כראש סרען ז
 אכל שומר חלק אחר המולק יהיה חלק הרוא נטל מראש חלק גר שר סוף
 חול האומים ויהי מרחב למאכ צפן יהיה המכב הוא שובר על חצי הזמים לפני
 עברה לקומו . ואם יהי מרחב למאכ דרס יהי שובר על חצי הזמים אחר
 עבור חלק מקומו ומש שהגזה מולק האלה שובר על חצי הזמים יהיה קטע חוק
 המולק הכפול שומר למאכ משרב וקטע הרומי למאכ מרח . ואם יהי המכב
 אחר ל המרחב שומר מאחר המולק שהן מראש סרען שר סוף קטע דרוע הוא
 המולק האלה שובר על חצי הזמים יהי קטע המולק הכפול למאכ מרח (וה)
 רומי למאכ משרב . ומשען זה יהי המכב הכפול למאכ צפן מרחב מאוס המולק
 עבור על חצי הזמים אחר עבור מקומו והנטה לדרס עבור למען מקומו מרח
 מה שהי בגזה המולק הראשונה ומכ המרחק אשר יהי בין משרב המכב על חצי
 הזמים וכן מקומו מאוס המולק יהי עיטא נכבב הקרובים מראש טלה זו ראש
 מאוסים . והחלק משרב המכבים על חצי הזמים נהג כסדר הזה בכל מקומו
 היזב והוא מרחב בעליהן ובקישען משען שוכט ק הגזה . משען המכב על
 הארץ ובקישען משען גזאר המקומו חלק אחר שאיט מראש לן כן הגזה והחלק
 כה עוקים אחר אית דומה למאכ צפן מקום אחר . וזה ל סרען . כל המקומו
 החוקיקו חקו הגזה יתר מכל חלקים למאכ צפן והם אחרים האקלים השען ולחן ז
 כמאכ צפנה סר החלק הזה נהג כן מנהג אחר משען שקטע אונס המולק ה'
 משען עומק על הארץ עומק כל המקומו ההם ואיט כה חמה הארץ ומאכ צפנה
 כל המכבים העטים למאכ צפן מאוס המולק שולב על הארץ למען עלה חלק
 משען מאוס המולק שהוא מקומו ובקישען משען אחר שקישען יהיה משען זה
 זמן עמד על הארץ גדול מוזן עומק החמה וזן קדומה עליהן גנה לאיחור
 שקישען אכל האחר וכן היה עומק על השען נרוב המוסס הוא גליא כעל
 המכבים השעלם נגזל טלה והוא עומק בקישען המכב הזקשען כחול מאוס והיה
 הקדומה שיה עם האיחור כמכב השעלם או הזקשען עומק גר וסרען .
 זהו סר החלק טעלה המכב העטים מאוס המולק ובקישען על המקומו הנחמכ
 למשען חקו הגזה יתר מכל חלקים על שר סוף המרחב כעפן וכמאכ המקומו אשר חקו
 הגזה שר סוף האקלים השען החלק הזה מראש על אט סרעים משען שקטע אונס המולק
 הצבוע שולה על הארץ ושקטע חמה כל המקומו והם הוא שולה על חקו הגזה כעל
 ראש גר ושקטע בקישען וככל האקלים הראשען שר כר סוף האקלים השען הוא עלה
 למען שולה ראש גר ושקטע אחר שקישען זמן קדומה השעלם זה לזמן איחור הזקשען

מ. ישר. חלק משען

מכב זה יהיה כל המקומו האלה כל זמן אשר קטע אונס המולק השען שולה על הארץ יהי
 כל המכבים העטים חוקים למשען השעלם והזקשען חוקים שר. ההיא שולן למען עלה חלק
 משען ושקשען אחר שקישען והעטים לדרס כמאכ צפן אחר שולה חלק משען ושקשען
 למען שקישען . וזן קדומה השעלם איט כמון איחור הזקשען כעפן והסר זה כדרס חלק זמן
 שיהי הקטע הכפול שר חמה הארץ יהיו המכב השעלם והזקשען שר. ההיא עם העטים
 כן למאכ צפן מאוס המולק יהי שולן אחר שולה חלק משען ושקשען אחר שקישען .
 והעטים למאכ דרס שולן למען שולה חלק משען ושקשען אחר שקישען החמה מה שהי
 עיטא נכבב קטע האונס עמא על הארץ . ואם יהי המכב עלה עם שולה קטע האונס
 כפול אחר זה יכל למראש כמכב המוסס מראש מאוסים שר חלק קטע יהי המכב ההוא
 שולה טעלה חלק משען אכל איט שוקע בקישען . ואם יהי המכב שוקע בקישען הקטע
 כפול אחר זה יהי יכל למראש כמכב המוסס מראש גר שר סוף קטע יהי המכב ה'
 הוא שוקע בקישען חלק משען אכל איט שולה טעלה חלק משען ה'
 כמכב האלה ובקישען הוא שאוס החפוש שר שקטע המולק שולה או שוקע יהי עטר
 של חק המכב ועל מקומו מאוס המולק יהיה משען זה שולה או שוקע כעל חלק משען
 מהאוסן או שקישען . זהו סר שולב המכב אשר להם מרחב מאוס המולק וסר שקישען
 בכל המקומו המכב כמאכ צפן . ואחר יכל להכין חוקים ארוך מאוסים המכב כמאכ דרס
 זה אחר עק למשען דרס החמה העטים העומים למקומו אשר כן שוכט להם כ'
 מרחב כמאכ מרשען במקומו הרבה כמכב זה .

למען

למאכ צפן

חטיף השמיני

אין המכבים עברין חמה אחר החמה ואיט כראש וזיק הם
 כאין עטר אורה ויראין מרחב אורה
 ידוע הוא לכל זמן כי כל המכבים חוקים על חקיה יומם כחמה שולן טלה לא שאחר
 החמה אכט שלים כיום והוא חכמה אונס חוקים אדם יכלין למאכ צפן והיא לך חק חן ה'
 חמה טעל לקרה אם יהי אורה כל עכר חוקים הארץ חיד יראו המכבים כקיע הזמים
 לזכר חקיהם ההוא . וכן הוא ידוע וכבר סי משען החמה ואורה האוס מראש כל כמכב
 לבד ולא נרוב מסיב שכל כשק קדומה חלק משען באוס המולק כן שטרין משען כג'
 אדם חוק החמה שיה חק הארץ משען כה אורה השאר כמכב האונס חוקים והם
 עברין חק האור שר שהן כמכב חמה ועברין אורה ובחוקים חמה שר חלקים אשר
 היו קדומים אלה טעל המכב יהיו שר. ההיא יראין מרחב אורה ועדין למען השעל
 ואט חוקים לך סר השען חק ומחול לשר כן סר המכבים העלונים וכן שטרין צדק
 ומאדים . ואחר המכבים האלה חלקם שחוקים חמה ומשען זה יהיה
 החמה מרחב אלהם כמאכ צפן ושקשען אונס וכוונת למען החמה ככר חול אחר זה שוכט

עשרים אלה מיל וירבע מאונק מיל. ונאמרה מחלק זה המספר הזה על שלשה ושבוע
שהן ערך רוחב העגול על הקטן לרבע פ' חמי. השיעור המצוי אורך קוטר הארץ שש
לפי מיל נחמד מאונק בקירוב. ואם אלה כולם אורך הקוטר כן הסובב יפה
השברט שטח הארץ המקיף אותה חלל גדולה ק'ב' אלפי אלפים ופ' אלה מיל בקירוב
והמיושב מן הארץ אשר הוא הרוכב נהיה השכורה ל' אלפי אלפים וק'ב' אלה מיל.
ורוחב המיושב כמעט מן קצה עד קצה והוא כ' מיל ואלפ' מיל ור' מיל ואלפ' מיל
וארבע מיל ואלפ' י"ב שערך שן ק'ב' מיל והקצה האחר על קו השווה הוא כ"ח הקו הסובב
זה המיושב הארץ והוא שערך אלפי מיל ומאחרים מיל וארבע בסוף השבוע יהיה
המיושב הרבה מן השיעור הזה מוטו שהעגול הסובב את המיושב ומחוצה למערב
מהמיושב כל שארה מתרחק מן הקו השווה למעט ולרדום ומאין יהיה אורך הקו
המיושב בסוף השבוע מיוצא למערב כגון חמישים ההקו בקירוב ארבעה אלפים
ושתיים מיל. ויחלק השבוע לשבעה אקטומים האקטום הראשון
מתרחק עד י' מיל ואלפ' מיל ואלפ' מיל ואלפ' מיל ואלפ' מיל ואלפ' מיל ואלפ' מיל
והאקטום השני מתרחק מן הראשון מן האקטום השני ואלפ' מיל ואלפ' מיל ואלפ' מיל ואלפ' מיל ואלפ' מיל ואלפ' מיל
והאקטום השלישי מתרחק מן השני מן האקטום השלישי ואלפ' מיל ואלפ' מיל ואלפ' מיל ואלפ' מיל ואלפ' מיל ואלפ' מיל
והאקטום הרביעי מתרחק מן הרביעי מן האקטום הרביעי ואלפ' מיל ואלפ' מיל ואלפ' מיל ואלפ' מיל ואלפ' מיל ואלפ' מיל
והאקטום החמישי מתרחק מן החמישי מן האקטום החמישי ואלפ' מיל ואלפ' מיל ואלפ' מיל ואלפ' מיל ואלפ' מיל ואלפ' מיל
והאקטום הששי מתרחק מן הששי מן האקטום הששי ואלפ' מיל ואלפ' מיל ואלפ' מיל ואלפ' מיל ואלפ' מיל ואלפ' מיל
והאקטום השביעי מתרחק מן השביעי מן האקטום השביעי ואלפ' מיל ואלפ' מיל ואלפ' מיל ואלפ' מיל ואלפ' מיל ואלפ' מיל
וכל המילין האלה הן ערוך כרוחב מן קצה לקצה ואלפ' מיל ואלפ' מיל ואלפ' מיל ואלפ' מיל ואלפ' מיל ואלפ' מיל
ומהקטורה משעו הקצה אשר בין הרוח למערב משאר האקטום אשר פוקרת
למעלה. והמצוי המיושב בארץ כגון המונה קטומה ראש השבוע והשבת
הרחבה מחצית הקו השווה וראשה הקטום הוא שש הקצה האחרת את סוף השבוע
מחוצה למערב ואורך כל אחת מהן שבעה קטומים מן ההגובה עד הראש מן
הקו השווה למאה משה הרוחב ס' מיל ואלפ' מיל ואלפ' מיל ואלפ' מיל ואלפ' מיל ואלפ' מיל
ומאין המיושב הזה שש מיל קוטר הארץ והוא נאמרה ל' מיל ואלפ' מיל ואלפ' מיל ואלפ' מיל ואלפ' מיל ואלפ' מיל
מרחק הכוכבים מעל הארץ. וכן שמו גובה לבול כל המיושב כל הכוכבים
הנראין ליושבי הארץ ואלפ' מיל קוטר הארץ על החשבון אשר הוכרחו לשלש אלפים מיל
ומאחרים ונחשבים מיל. והלצה מתרחק מן הארץ כהיונה כשם רוחה כגון
ל' חלום ואלפ' מיל ברוב מיל קוטר הארץ והם מילין כמו מילין אלה והשער ל' אלפים

הקטן
מאורך הקו
הק' ל' וק'ב' ל' אלפי מיל

אשר ואלפ'

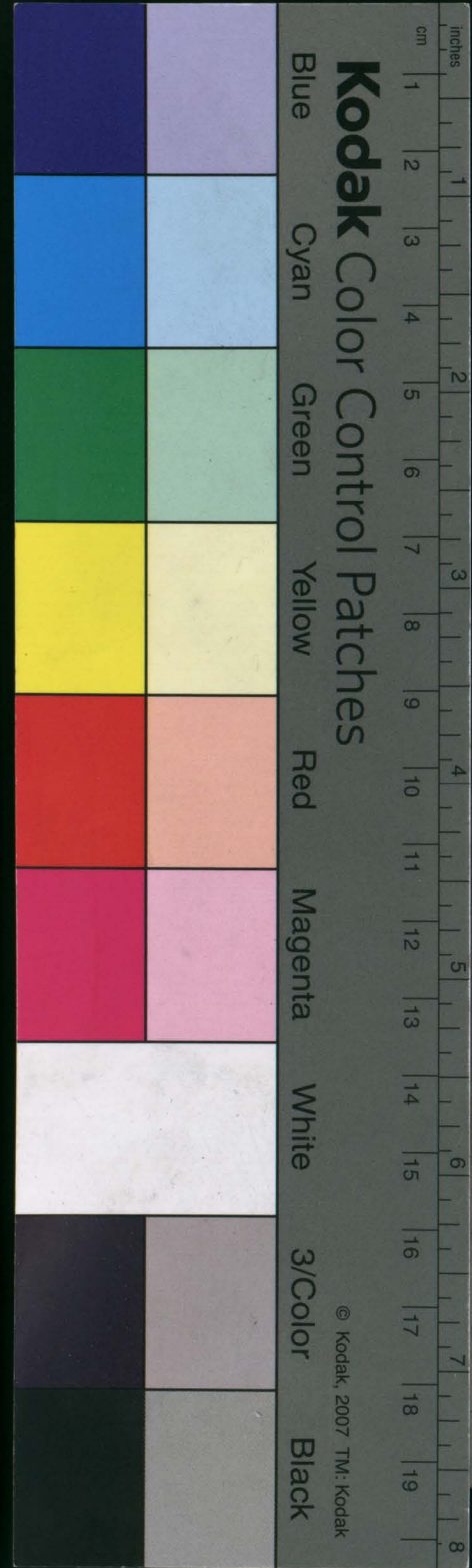
מילין. ומרחק הלצה הארוך מן הארץ כהיונה כגובה רוחה והוא המרחק הקרוב לבול
כגון י' חלל בחלל ההוא והם מילין כגון מאהים אלה ושבע אלפים. והמרחק
הארוך לבול והוא המרחק הקרוב לבול קטן חלל בחלל ההוא והם מילין כגון חמש
מאות אלה והלצה וששים אלה וחמש מאות. והמרחק הארוך לבול והוא
הקרוב לחמה כגון אלה וששים חלל והם מילין שלש אלפים ושש מאות אלה ומאחרים
אלה. והמרחק הארוך לחמה והוא הקרוב למאדים אלה וחמה ושש ומאחרים חלל
וכן מילין שלש אלפי אלפים ושבע מאות אלה ומאחרים ואלפ' מילין.
והמרחק הארוך למאדים והוא קרוב לצדק שחמה אלה וכגון כ' חלל שש ואלפ' מילין
אלהים וששים האלפים הם מילין שש ועשרים לפי אלה אלפי אלפים.
והמרחק הארוך לצדק והוא הקרוב לשבת כגון עשרים חלל יותר על ששים ושש אלה
ומאחרים מאות חלל והם מילין ארבעה אלפי אלה ושש מאות אלה מילין.
והמרחק הקרוב לשבת כגון שמה עשר אלה חלל וכן מילין כגון שמה נחמישים לפי
לפי נחמד מאונק אלה. ואלפ' מילין יודעין כגון שש עשר מילין ואלפ' מילין ואלפ' מילין
הקצה מן הארץ כל מושג שקיימים הרבות לקיפה השמימי והיה קוטר הרקיע ש
הרין הזה כל מרחק שבת הארוך והוא מיל ואלפ' מיל ואלפ' מיל ואלפ' מיל ואלפ' מיל ואלפ' מיל ואלפ' מיל
כופל אותו שלשה פעמים ושמישים פעם הראשונה הקו הסובב את הרקיע על החשבון הזה
שלש מאות ושבעה עשרים אלפי אלפים ושש מאות אלה ומאחרים אלה ושש מילין ואלפ' מילין
מילין בקירוב והיה חשבון השלש מאות ואלפ' מילין ואלפ' מילין ואלפ' מילין ואלפ' מילין ואלפ' מילין ואלפ' מילין
מילין ומאחרים אלה וארבע מאות וששים מילין והם מאהים אלה רכוא ורעבבים
ואלה ואלפ' מילין. והחשבון הזה לרבע האיש הטל לבאכני מן החכמים החוקרי על
הששן הזה כמי מצען החלק הנטר למעלה והוא היה המיושב ששטון הזה מילין
הכמים אשר היו לפני. והחכמי הקדמונים מוסיפין הרבה על המספר הזה והם
מקרו על רוחב קוטר כל הכוכבים והיו מקיפין אותו אל קוטר הארץ ומצויין מזה
עבר צוט מצד הארץ ומצדו קוטר הארץ מקוטר חמה כהקצות אלו כהקצה
אחר אל חמה ואל. ואם אלה כולם את המספר הזה עשמו והיה מזה חמה
נחמי על חמה נחמי. והקטן מן הבטל אותו חמה עשמי נחמי יעלה כדרך חמה
וששים ושש ואלפ' מילין ומאחרים חמה חמה גדול מצד הארץ יותר
מחמה שש וששים ושש ושש קוטר הלצה אם אלה מקיף אותו ואל
קוטר הארץ המצוי כהקטן אחר אל שלש ושש חמישים. ואם אלה ערך המספר
הזה המצוי אשר עגלה במספר אשר לפני המצוי אלה הארץ גדול מצד הלצה
השש וששים שש. וקוטר שבת כהקטן אל קוטר הארץ כהקצה יותר אל שבעה

ס' ד'

ד' ט'

מילין

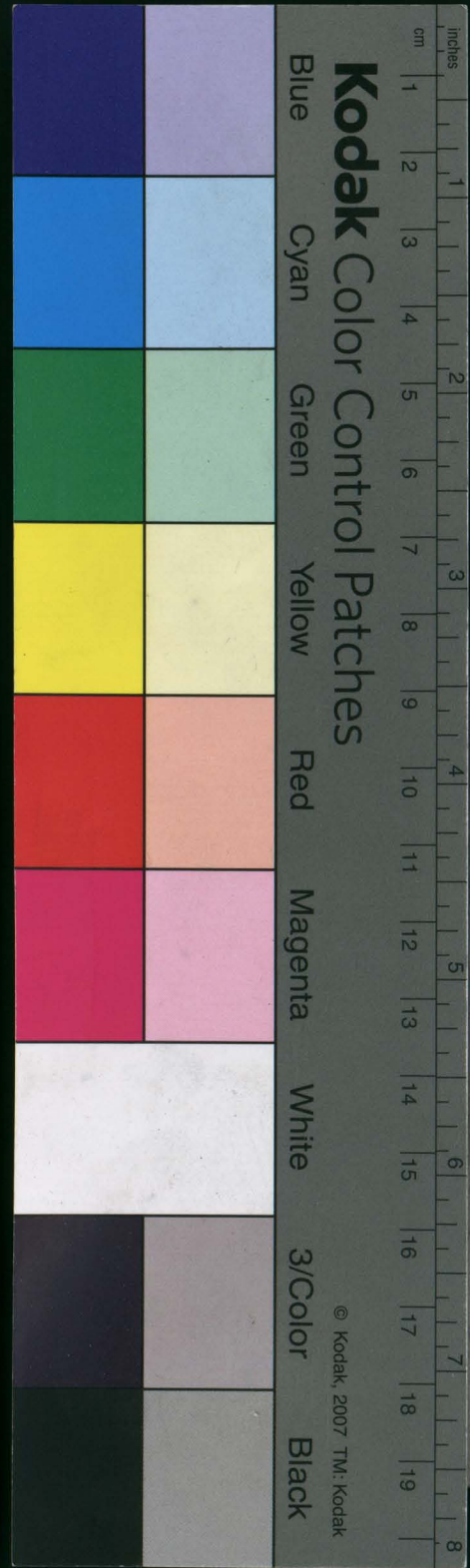
הארץ

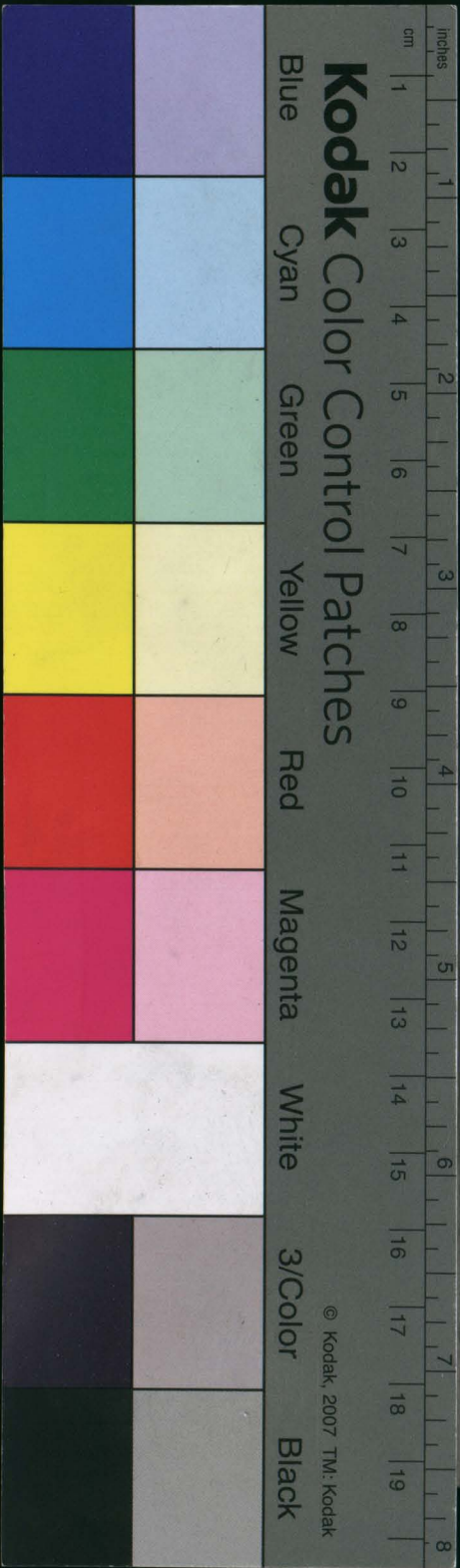


המורה הוא החכמה הזו והלבנה כמות אחר וכו'
 משנה אחר. כלל אלכסון במקום שיהיה משנה כצד
 המורה זה הריה לבנה. ולכן כל ער שרצה לרשע
 באי א מול עמדת הלבנה רוצה כמה ארה רחוק
 מן המורה ואם עורך השמש כצד המורה ואם
 ארה ביום המורה והמורה בחצי מרחק שהשמש הוא
 בחצי מרחק כראש מול טלה ברע כ הלבנה אין היא
 כראש מול טלה. ואם המורה הוא כצד שהשמש י
 בשלש המול גם הלבנה בשלש המול. ואם המורה י
 הוא כצד שיהיה השמש בסוף המול גם הלבנה רביע
 און בסוף המול. ואם ארה רחוק מן המורה כ-
 ל און ח ימים או ירה שרצה. והרצה לרשע איה
 היא הלבנה. בחשוב כחמה באי זה מול עמדה
 הלבנה כצד המורה ההוא וכן לכל מול וזויל כ-
 שלש וחמשה מקום הלבנה בכל ער ארצה.
 כיצד הרי שהיה הלבנה עם השמש כראש מול טלה
 כצד המורה וארה רחוק מן המורה כ- ימים ושלש
 און הרע כ הלבנה יארה מן טלה כ היא איה
 עמדת כמול ק כ- ימים ושלש. ואם ארה רחוק
 מן המורה ו ימים הרע כ הלבנה עברה ל מול
 ואם ארה רחוק מן המורה י ימים הרע כ עברה
 ו מול וכן לכל חשבון שרצה ל-
 כ- ימים ושלש מקום הלבנה בכל ער ארצה.
 כיצד עבר להסיר על הכתוב. דע כי בהוספת
 טור יט שלשה מחזור עם טור מחזור רשע
 יעלה בוך מחזור רשע נק לולם בחכמים לחכמי
 וספודים לתור. ולכן פנה ראשונה של מחזור אין
 יעריך לקח ראשונה המחזור לא טור המחזור השלש
 שעבר וטור המחזור שארה דורש חכמה און לתור
 ועלה יתהם כ טורים
 באור עבר לספר שנה הכיסיטון מיוסיתין יום אחר
 לחוד שרבה כל שנה רביעית של מחזור המנה לט
 ששנה ראשונה של מחזור המנה השמש נכנס בגול
 טלה במע מרחק טען ימי יב ששנה נכנסה שנה
 נכנסה בטלה בטן ימי יתה ששנה כי השמש מחזור בקורה
 הראשונה כספר יום נכריע. נכנסה שלשית טען ימי
 וסך ששן שהוא כחמה ין ימי לחוד מרחק שהוא
 כחמה לכל יום ון מרחק. נכנסה רביעית מיוסיתין
 אונת מיום לטריכתי. הנה ששנה רביעית נכנסה בטלה
 בטן ימי ון ששנה בחודש מרחק נכנסה פמינית חודש
 חולה ונכנסה טלה בטן ימי ון ששנה כחמה און
 ככל השנים

(Faint, mostly illegible handwritten text in Hebrew script, possibly bleed-through from the reverse side of the page.)

(Faint, mostly illegible handwritten text in Hebrew script, possibly bleed-through from the reverse side of the page.)





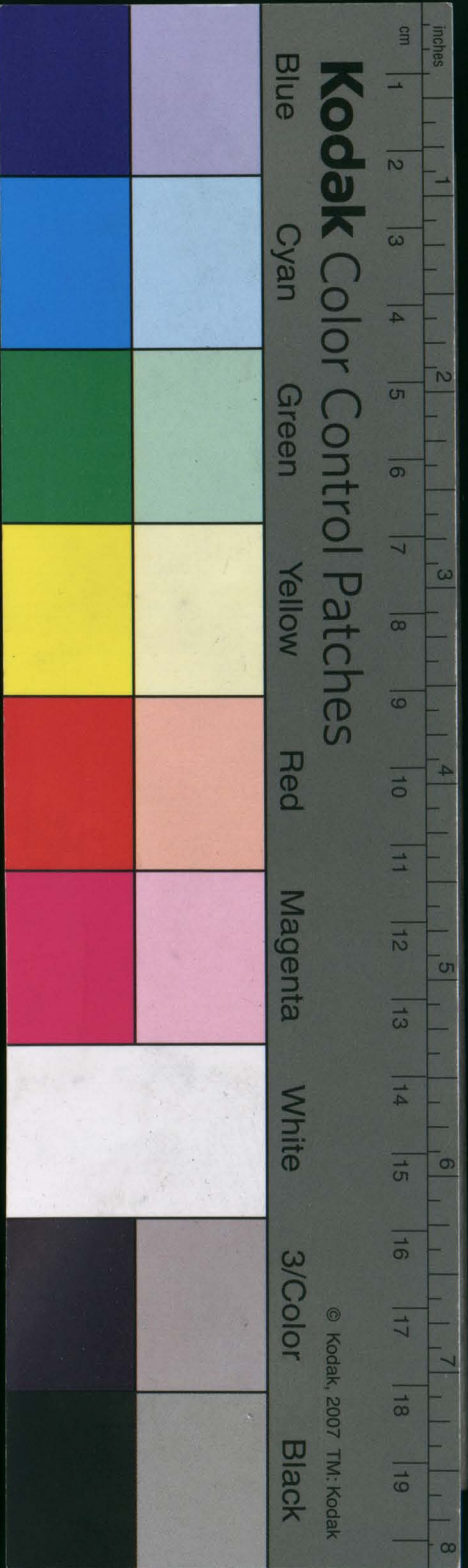
שמות הכנה הרדוק
שמות המחזור

שמות המחזור	שמות הכנה הרדוק
א	א
ב	ב
ג	ג
ד	ד
ה	ה
ו	ו
ז	ז
ח	ח
ט	ט
י	י
יא	יא
יב	יב
יג	יג
יד	יד
טו	טו
טז	טז
יז	יז
יח	יח
יט	יט
כ	כ
כא	כא
כב	כב
כג	כג
כד	כד
כה	כה
כו	כו
כז	כז
כח	כח
כט	כט
ל	ל

הכנה השני

מילות חן לבנה השני לשון משלה

מילות חן לבנה השני לשון משלה	הכנה השני
א	א
ב	ב
ג	ג
ד	ד
ה	ה
ו	ו
ז	ז
ח	ח
ט	ט
י	י
יא	יא
יב	יב
יג	יג
יד	יד
טו	טו
טז	טז
יז	יז
יח	יח
יט	יט
כ	כ
כא	כא
כב	כב
כג	כג
כד	כד
כה	כה
כו	כו
כז	כז
כח	כח
כט	כט
ל	ל



הכנה השני

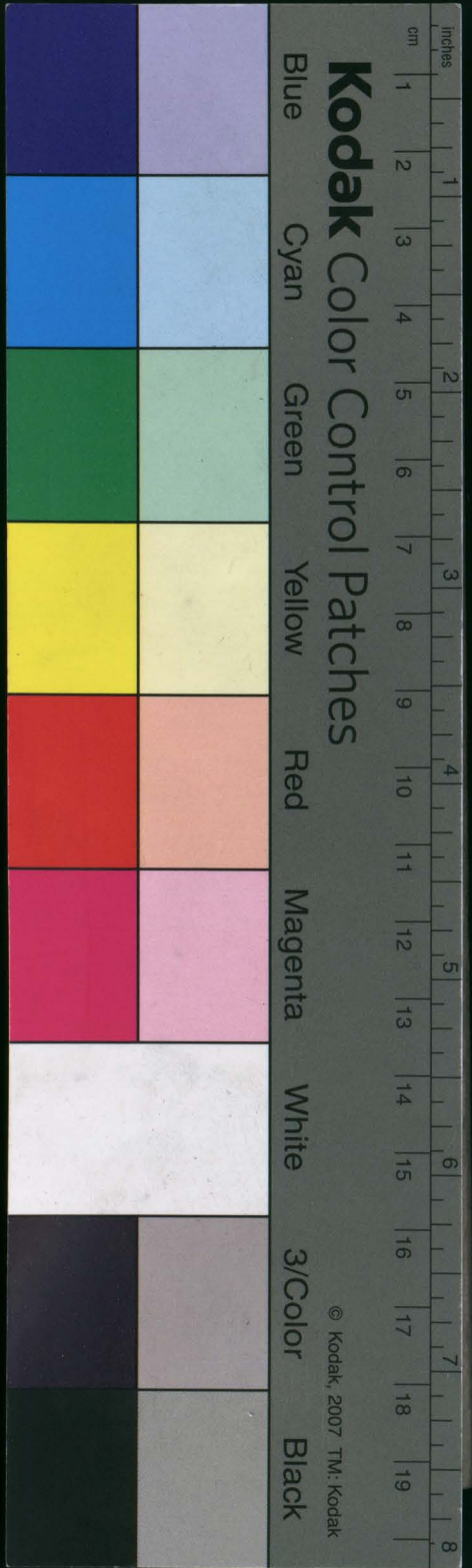
מזכרת חק רבנה מרוב מצור ומנוכר

Handwritten text in Hebrew script, organized into columns. Includes a header 'מזכרת חק רבנה מרוב מצור ומנוכר' and a sub-header 'מזכרת חק רבנה מרוב מצור ומנוכר'.

הכנה השני

מזכרת חק רבנה מרוב מצור ומנוכר

Handwritten text in Hebrew script, organized into columns. Includes a header 'מזכרת חק רבנה מרוב מצור ומנוכר' and a sub-header 'מזכרת חק רבנה מרוב מצור ומנוכר'.



הכנה השני שנה תשס"ה

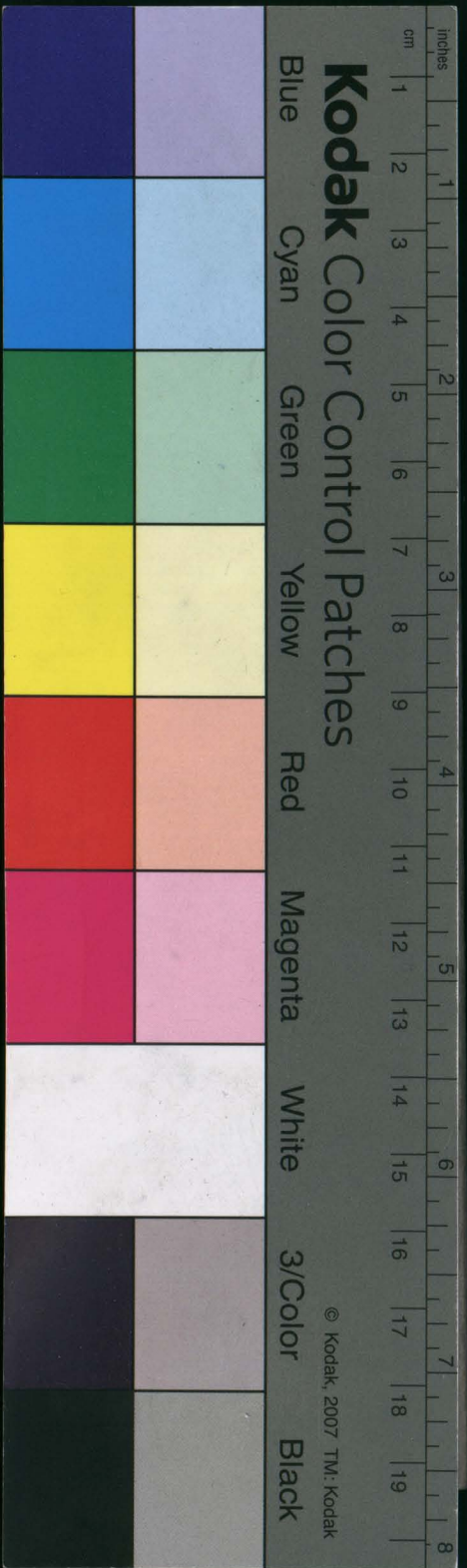
חולות חק לבנה משה לטו חשבות

Handwritten text in Hebrew script, organized into columns with various headings and numerical sequences.

הכנה השני

חולות חק לבנה משה לטו חשבות

Handwritten text in Hebrew script, organized into columns with various headings and numerical sequences.



עבודת הכנה המטה

מחברת חק לבנה מטה מטה

מחברת חק לבנה מטה

מחברת חק לבנה מטה

מחברת חק לבנה מטה

מחברת חק לבנה מטה

מחברת חק לבנה מטה

מחברת חק לבנה מטה

מחברת חק לבנה מטה

מחברת חק לבנה מטה

מחברת חק לבנה מטה

מחברת חק לבנה מטה

מחברת חק לבנה מטה

מחברת חק לבנה מטה

מחברת חק לבנה מטה

מחברת חק לבנה מטה

מחברת חק לבנה מטה

מחברת חק לבנה מטה

מחברת חק לבנה מטה

מחברת חק לבנה מטה

מחברת חק לבנה מטה

מחברת חק לבנה מטה

מחברת חק לבנה מטה

מחברת חק לבנה מטה

מחברת חק לבנה מטה

מחברת חק לבנה מטה

עבודת הכנה המטה

מחברת חק לבנה מטה מטה

מחברת חק לבנה מטה

מחברת חק לבנה מטה

מחברת חק לבנה מטה

מחברת חק לבנה מטה

מחברת חק לבנה מטה

מחברת חק לבנה מטה

מחברת חק לבנה מטה

מחברת חק לבנה מטה

מחברת חק לבנה מטה

מחברת חק לבנה מטה

מחברת חק לבנה מטה

מחברת חק לבנה מטה

מחברת חק לבנה מטה

מחברת חק לבנה מטה

מחברת חק לבנה מטה

מחברת חק לבנה מטה

מחברת חק לבנה מטה

מחברת חק לבנה מטה

מחברת חק לבנה מטה

מחברת חק לבנה מטה

מחברת חק לבנה מטה

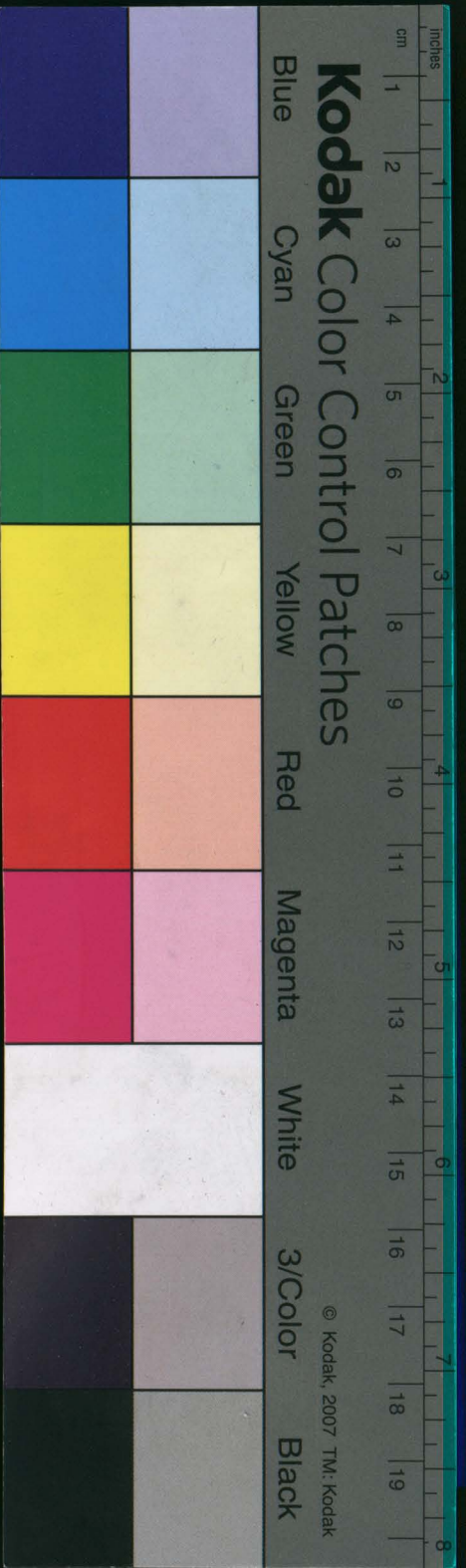
מחברת חק לבנה מטה

מחברת חק לבנה מטה

מחברת חק לבנה מטה

מחברת חק לבנה מטה

מחברת חק לבנה מטה



זמורה הכנה הזמ

מזמורה חק לבנה מזמ לזמ מזמורה

Handwritten musical notation on the right page, consisting of multiple staves of notes and rests.

זמורה הכנה הזמ

מזמורה חק לבנה מזמ לזמ מזמורה

Handwritten musical notation on the left page, consisting of multiple staves of notes and rests.



שמות הכנה החמירי

ל

מזמור חק לבנה מזמור

בן צור רנה
בנה
הא

ב	שנ	א	ב	ג	ד	ה	ו	ז	ח	ט	י	יא	יב	יג	יד	טו	טז	יז	יח	יט	כ	כא	כב	כג	כד	כה	כו	כז	כח	כט	ל
ב	שנ	א	ב	ג	ד	ה	ו	ז	ח	ט	י	יא	יב	יג	יד	טו	טז	יז	יח	יט	כ	כא	כב	כג	כד	כה	כו	כז	כח	כט	ל
ב	שנ	א	ב	ג	ד	ה	ו	ז	ח	ט	י	יא	יב	יג	יד	טו	טז	יז	יח	יט	כ	כא	כב	כג	כד	כה	כו	כז	כח	כט	ל
ב	שנ	א	ב	ג	ד	ה	ו	ז	ח	ט	י	יא	יב	יג	יד	טו	טז	יז	יח	יט	כ	כא	כב	כג	כד	כה	כו	כז	כח	כט	ל
ב	שנ	א	ב	ג	ד	ה	ו	ז	ח	ט	י	יא	יב	יג	יד	טו	טז	יז	יח	יט	כ	כא	כב	כג	כד	כה	כו	כז	כח	כט	ל

חגיגות

שמות הכנה החמירי

יג

מזמור חק לבנה מזמור

בן צור רנה
בנה
הא

ב	שנ	א	ב	ג	ד	ה	ו	ז	ח	ט	י	יא	יב	יג	יד	טו	טז	יז	יח	יט	כ	כא	כב	כג	כד	כה	כו	כז	כח	כט	ל
ב	שנ	א	ב	ג	ד	ה	ו	ז	ח	ט	י	יא	יב	יג	יד	טו	טז	יז	יח	יט	כ	כא	כב	כג	כד	כה	כו	כז	כח	כט	ל
ב	שנ	א	ב	ג	ד	ה	ו	ז	ח	ט	י	יא	יב	יג	יד	טו	טז	יז	יח	יט	כ	כא	כב	כג	כד	כה	כו	כז	כח	כט	ל
ב	שנ	א	ב	ג	ד	ה	ו	ז	ח	ט	י	יא	יב	יג	יד	טו	טז	יז	יח	יט	כ	כא	כב	כג	כד	כה	כו	כז	כח	כט	ל
ב	שנ	א	ב	ג	ד	ה	ו	ז	ח	ט	י	יא	יב	יג	יד	טו	טז	יז	יח	יט	כ	כא	כב	כג	כד	כה	כו	כז	כח	כט	ל

חגיגות

